

A large, intricate white geometric pattern, resembling a stylized floral or starburst design, is centered on a light blue background. The pattern consists of overlapping lines forming a complex, symmetrical shape. The title text is overlaid on this pattern.

تحليل نشریه

مدیریت آمار و فناوری اطلاعات و ارتباطات

شاخص های مربوط به شاغلین به تحصیل و پذیرفته شدگان دانشگاه

در نیمسال دوم ۸۶-۸۷

در نیمسال دوم سال تحصیلی ۸۶-۸۷ تعداد ۸۲۷ دانشجوی پذیرفته شده و ۶۱۰۸ دانشجوی شاغل به تحصیل می باشد.

دانشکده سلامت، ایمنی و محیط زیست و شعبه بین الملل دانشگاه، در این نیمسال به مجموعه دانشکده های دانشگاه افزوده شده اند و آمار آنها در تهیه شاخص ها و جداول مقایسه ای محاسبه نشده است .

از نظر نوع دوره :

- ❖ ۹۲٪ دانشجویان در دوره روزانه و ۸٪ در دوره شبانه مشغول به تحصیل می باشند.
- ❖ ۹۸٪ دانشجویان پذیرفته شده در دوره روزانه و ۲٪ آنان در دوره شبانه پذیرفته شده اند.
- ❖ تنها دانشکده های بهداشت و پیراپزشکی پذیرش دانشجو در دوره شبانه داشته اند.
- ❖ دانشکده های پزشکی، داروسازی و دندانپزشکی فاقد دوره شبانه می باشند.

از نظر جنسیت :

- ❖ در دوره روزانه ۶۰٪ دانشجویان شاغل به تحصیل زن و ۴۰٪ آنان مرد می باشد که این نسبت جنسی در دانشکده ها یکسان نبوده و به ترتیب در دانشکده علوم تغذیه ۸۲٪، توانبخشی ۸۰٪، پرستاری و مامایی ۷۶٪، پیراپزشکی ۷۱٪، دندانپزشکی ۵۷٪، داروسازی ۵۶٪، بهداشت ۵۰٪ و پزشکی ۴۹٪ شاغلان به تحصیل را زنان تشکیل می دهند.
- ❖ در دوره شبانه نیز نسبت اشتغال به تحصیل زنان بیشتر از مردان است به طوری که ۸۶٪ شاغلین به تحصیل را زنان و ۱۴٪ آنان را مردان تشکیل می دهند. که به ترتیب در دانشکده پرستاری و مامایی ۱۰۰٪، پیراپزشکی ۹۳٪، علوم تغذیه ۹۰٪، بهداشت ۸۶٪ و توانبخشی ۸۱٪ دانشجویان شاغل به تحصیل زن می باشد.
- ❖ در دوره روزانه ۵۳٪ پذیرفته شدگان زن و ۴۷٪ آنان مرد می باشد که به ترتیب در دانشکده پیراپزشکی ۶۶٪، علوم تغذیه ۶۳٪، پرستاری و مامایی ۶۴٪، بهداشت ۵۹٪، داروسازی ۵۸٪، دندانپزشکی ۵۰٪، پزشکی ۴۴٪ پذیرفته شدگان را زنان تشکیل می دهند.
- ❖ در دانشکده توانبخشی ۱۰۰٪ پذیرفته شدگان مرد می باشند.
- ❖ در دوره شبانه، ۱۰۰٪ دانشجویان پذیرفته شده زن می باشند.

از نظر مقطع تحصیلی

- ❖ در دوره روزانه بیشترین درصد شاغلین به تحصیل مربوط به دکترای حرفه ای ۳۵٪ و سایر مقاطع به ترتیب کارشناسی ۳۳٪، دکترای تخصصی ۱۷/۵٪، کارشناسی ارشد ۴٪، کاردانی ۳/۵٪، Ph.d ۳٪، فوق تخصصی ۲٪، MPH ۱٪ و فلوشیپ ۱٪ می باشد.
- ❖ در دوره روزانه بیشترین درصد پذیرفته شدگان مربوط به کارشناسی ۳۵٪ و سایر مقاطع به ترتیب دکترای تخصصی ۳۴٪، دکترای حرفه ای ۱۵٪، Ph.d ۶٪، فوق تخصصی ۵/۵٪، کاردانی ۳٪ و فلوشیپ ۱/۵٪ می باشد.
- ❖ در دوره شبانه فقط مقاطع کاردانی و کارشناسی فعال است که دانشجویان شاغل به تحصیل این دوره ۱۴٪ کاردانی و ۸۶٪ کارشناسی و دانشجویان پذیرفته شده این دوره ۷۳٪ کاردانی و ۲۷٪ کارشناسی می باشد.

بررسی شاخص نسبت دانشجو به هیئت علمی:

- ❖ در کل دانشگاه نسبت دانشجو به هیئت علمی ۶ می باشد که این نسبت در دانشکده های بهداشت ۲۹، توانبخشی ۱۳، داروسازی ۱۱، پرستاری و مامایی و علوم تغذیه ۱۰، پیراپزشکی ۸، دندانپزشکی ۶ و پزشکی ۴ می باشد.

شاخص های مربوط به دانش آموختگان دانشگاه از تاریخ ۸۵/۷/۱ لغایت ۸۶/۶/۳۱

از نظر دوره و جنسیت

- ❖ ۷۵٪ دانش آموختگان از دوره روزانه و ۲۵٪ آنان از دوره شبانه فارغ التحصیل شده اند.
- ❖ در دوره روزانه ۶۵٪ فارغ التحصیلان زن و ۳۵٪ آنان مرد می باشد. که به ترتیب دانشکده پرستاری مامایی و علوم تغذیه ۸۶٪، توانبخشی ۸۰٪، پیراپزشکی ۷۶٪، داروسازی ۷۰٪، دندانپزشکی ۶۷٪، بهداشت ۵۵٪، و پزشکی ۴۵٪ فارغ التحصیلان دوره روزانه را زنان تشکیل می دهند.

❖ در دوره شبانه ۸۳٪ فارغ التحصیلان زن و ۱۷٪ آنان مرد می باشد. که به ترتیب در دانشکده پرستاری و مامایی ۹۳٪، پیراپزشکی ۸۵٪، توانبخشی و علوم تغذیه ۸۱٪ و بهداشت ۷۷٪ فارغ التحصیلان دوره شبانه را زنان تشکیل می دهند.

از نظر مقطع تحصیلی

از تعداد ۱۷۳۱ فارغ التحصیل دانشگاه در این بازه زمانی، ۵۱٪ کارشناسی، ۱۸/۴٪ دکترای حرفه ای، ۱۳/۳٪ کاردانی، ۱۰/۳٪ دکترای تخصصی، ۳/۶٪ کارشناسی ارشد، ۲/۵٪ فوق تخصص، ۰/۵٪ فلوشیپ و ۰/۴٪ Ph.d بوده اند.

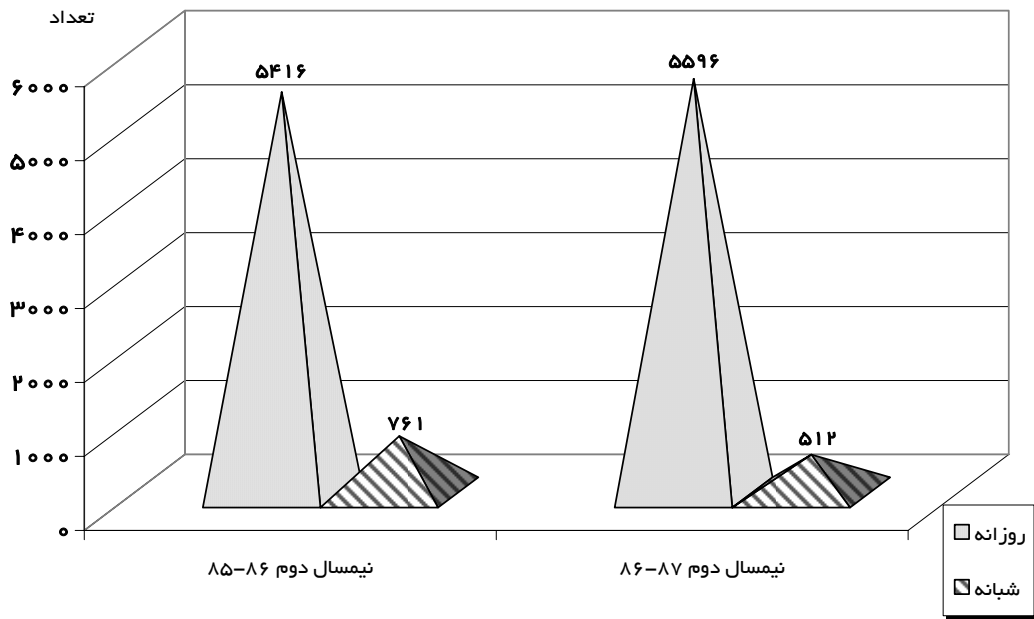
جدول الف : مقایسه توزیع فراوانی دانشجویان پذیرفته شده دانشگاه علوم پزشکی شهید بهشتی بین دو نیمسال دوم ۸۵-۸۶ و ۸۶-۸۷ به تفکیک دوره و دانشکده

جمع کل			شبهانه			روزانه			دوره
اختلاف	۸۶-۸۷	۸۵-۸۶	اختلاف	۸۶-۸۷	۸۵-۸۶	اختلاف	۸۶-۸۷	۸۵-۸۶	دانشکده ها
-۵۲	۱۰۲	۱۵۴	-۲۹	۱۱	۴۰	-۲۳	۹۱	۱۱۴	بهداشت
۱۴	۶۴	۵۰	-	-	-	۱۴	۶۴	۵۰	پرستاری و مامائی
-۲۰	۳۶۸	۳۸۸	-	-	-	-۲۰	۳۶۸	۳۸۸	پزشکی
۸۴	۱۰۸	۲۴	-۲۰	۴	۲۴	۱۰۴	۱۰۴	-	پیراپزشکی
-۱	۱	۲	-	-	-	-۱	۱	۲	توانبخشی
-۱۷	۵۵	۷۲	-	-	-	-۱۷	۵۵	۷۲	داروسازی
-۲۸	۸۶	۱۱۴	-	-	-	-۲۸	۸۶	۱۱۴	دندانپزشکی
-۷	۴۳	۵۰	-	-	-	-۷	۴۳	۵۰	علوم تغذیه
-۲۷	۸۲۷	۸۵۴	-۴۹	۱۵	۶۴	۲۲	۸۱۲	۷۹۰	جمع کل

جدول ب : مقایسه توزیع فراوانی دانشجویان شاغل به تحصیل دانشگاه علوم پزشکی شهید بهشتی بین دو نیمسال دوم ۸۵-۸۶ و ۸۶-۸۷ به تفکیک دوره و دانشکده

دوره	روزانه			شبانه			جمع کل		
	۱۶-۸۵	۱۷-۸۶	اختلاف	۱۶-۸۵	۱۷-۸۶	اختلاف	۱۶-۸۵	۱۷-۸۶	اختلاف
دانشکده ها									
بهداشت	۳۸۳	۳۹۱	۸	۲۸۹	۲۷۲	-۱۷	۶۷۲	۶۶۳	-۹
پرستاری و مامائی	۵۶۵	۶۳۲	۶۷	۳۹	۳	-۳۶	۶۰۴	۶۳۵	۳۱
پزشکی	۲۳۰۳	۲۲۹۸	-۵	-	-	-	۲۳۰۳	۲۲۹۸	-۵
پیراپزشکی	۳۲۳	۴۱۴	۹۱	۷۸	۴۲	-۳۶	۴۰۱	۴۵۶	۵۵
توانبخشی	۳۵۲۵	۳۷۳	۲۱	۱۹۰	۱۰۷	-۸۳	۵۴۲	۴۸۰	-۶۲
داروسازی	۳۶۸	۳۹۰	۲۲	-	-	-	۳۶۸	۳۹۰	۲۲
دندانپزشکی	۶۴۱	۶۶۰	۱۹	-	-	-	۶۴۱	۶۶۰	۱۹
علوم تغذیه	۴۵۰	۴۳۸	-۱۲	۱۶۵	۸۸	-۷۷	۶۱۵	۵۲۶	-۸۹
جمع کل	۵۳۸۵	۵۵۹۶	۲۱۱	۷۶۱	۵۱۲	-۲۴۹	۶۱۴۶	۶۱۰۸	-۳۸

نمودار ب : توزیع فراوانی دانشجویان شاغل به تحصیل در دو نیمسال دوم ۸۵-۸۶ و ۸۶-۸۷ به تفکیک دوره



جدول پ : مقایسه توزیع فراوانی دانشجویان پذیرفته شده دانشگاه علوم پزشکی شهید بهشتی بین دو نیمسال دوم ۸۵-۸۶ و ۸۶-۸۷ به تفکیک دوره و مقطع

دوره	روزانه			شبانه			جمع کل		
	۸۶-۸۵	۸۷-۸۶	اختلاف	۸۶-۸۵	۸۷-۸۶	اختلاف	۸۶-۸۵	۸۷-۸۶	اختلاف
دانشکده ها									
کاردانی	۳۹	۱۷	-۲۲	۶۴	۱۱	-۵۳	۱۰۳	۲۸	-۷۵
کارشناسی	۲۱۰	۲۸۵	۷۵	-	۴	۴	۲۱۰	۲۸۹	۷۹
کارشناسی ارشد	-	-	-	-	-	-	-	-	-
<i>Ph.D.</i>	۱۶	۴۹	۳۳	-	-	-	۱۶	۴۹	۳۳
دکتری حرفه ای	۱۷۷	۱۲۵	-۵۲	-	-	-	۱۷۷	۱۲۵	-۵۲
دکتری تخصصی	۲۶۹	۲۷۹	۱۰	-	-	-	۲۶۹	۲۷۹	۱۰
فوق تخصص	۴۰	۴۵	۵	-	-	-	۴۰	۴۵	۵
فلوشیپ	۳۹	۱۲	-۲۷	-	-	-	۳۹	۱۲	-۲۷
جمع کل	۷۹۰	۸۱۲	۲۲	۶۴	۱۵	-۴۹	۸۵۴	۸۲۷	-۲۷

جدول ت: مقایسه توزیع فراوانی دانشجویان شاغل به تحصیل دانشگاه علوم پزشکی شهید بهشتی بین دو نیمسال دوم ۸۵-۸۶ و ۸۶-۸۷ به تفکیک دوره و مقطع

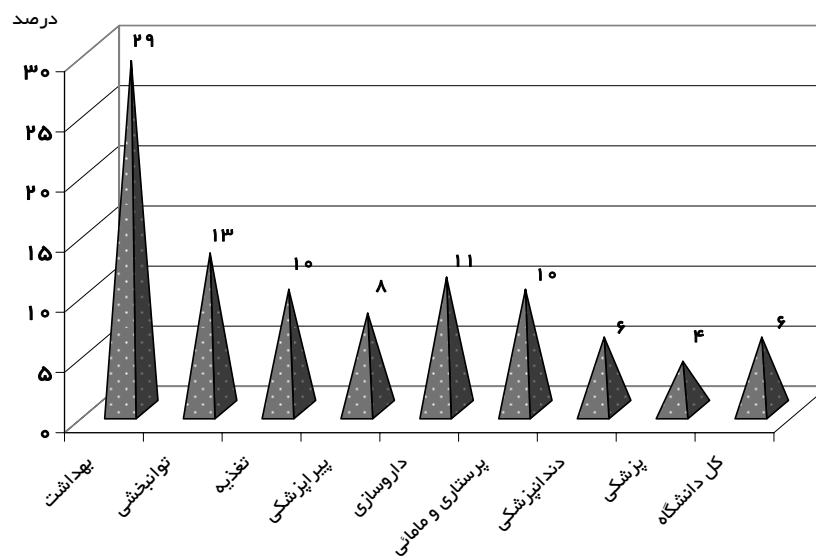
دانشکده ها	روزانه			شبانه			جمع کل		
	۸۶-۸۵	۸۷-۸۶	اختلاف	۸۶-۸۵	۸۷-۸۶	اختلاف	۸۶-۸۵	۸۷-۸۶	اختلاف
کاردانی	۱۷۶	۱۹۹	۲۳	۷۵	۷۰	-۵	۲۵۱	۲۶۹	۱۸
کارشناسی	۱۷۸۷	۱۸۴۰	۵۳	۶۸۶	۴۴۲	-۲۴۴	۲۴۷۳	۲۲۸۲	-۱۹۱
کارشناسی ارشد	۲۰۶	۲۳۶	۳۰	-	-	-	۲۰۶	۲۳۶	۳۰
<i>Ph.D.</i>	۱۵۰	۱۵۷	۷	-	-	-	۱۵۰	۱۵۷	۷
دکتری حرفه ای	۲۰۳۲	۱۹۵۴	-۷۸	-	-	-	۲۰۳۲	۱۹۵۴	-۷۸
دکتری تخصصی	۹۰۰	۹۸۱	۸۱	-	-	-	۹۰۰	۹۸۱	۸۱
فوق تخصص	۸۷	۹۱	۴	-	-	-	۸۷	۹۱	۴
فلوشیپ	۴۷	۶۳	۱۶	-	-	-	۴۷	۶۳	۱۶
MPH	۳۱	۷۵	۴۴	-	-	-	۳۱	۷۵	۴۴
جمع کل	۵۴۱۶	۵۵۹۶	۱۸۰	۷۶۱	۵۱۲	-۲۴۹	۶۱۷۷	۶۱۰۸	-۶۹

جدول ۱: توزیع فراوانی دانشجویان شاغل به تحصیل و اعضای هیئت علمی
 دانشگاه علوم پزشکی شهید بهشتی در نیمسال دوم ۸۶-۸۷ به تفکیک دانشکده

نسبت شاغل به تحصیل به عضو هیئت علمی	تعداد اعضای هیئت علمی	تعداد دانشجویان شاغل به تحصیل	نام دانشکده
۲۹	۲۳	۶۶۳	بهداشت
۱۰	۶۳	۶۳۵	پرستاری و مامائی
۴	۶۲۵	۲۲۹۸	پزشکی
۸	۵۷	۴۵۶	پیراپزشکی
۱۳	۳۷	۴۸۰	توانبخشی
۱۱	۳۶	۳۹۰	داروسازی
۶	۱۲۰	۶۶۰	دندانپزشکی
۱۰	۵۲	۵۲۶	علوم تغذیه*
۶	۱۰۱۳	۶۱۰۸	جمع

* اعضاء هیئت علمی دانشکده علوم تغذیه شامل انستیتو تغذیه نیز می باشد.

نمودار ۱: توزیع نسبی دانشجویان شاغل به تحصیل به اعضای هیئت علمی
در نیمسال دوم ۸۷-۸۶ به تفکیک دانشکده



فصل اول

پذیرفته شدگان

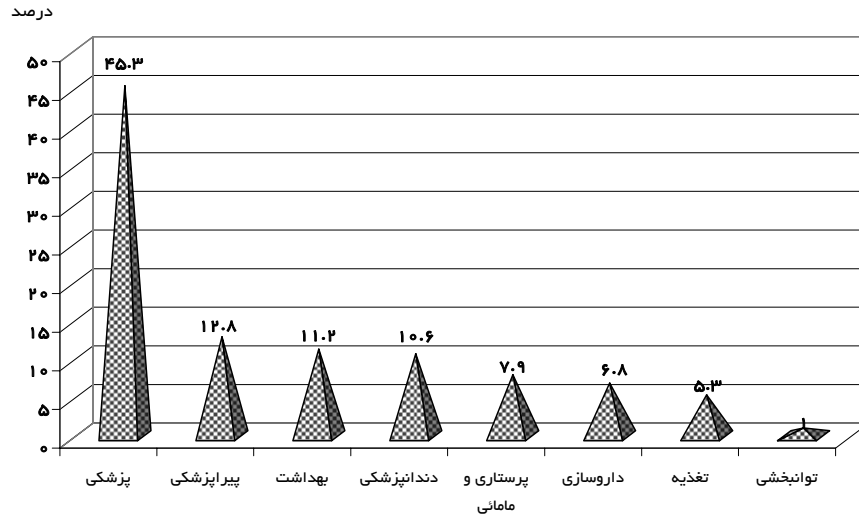
مدیریت آمار و فناوری اطلاعات و ارتباطات

جدول ۱-۱: توزیع فراوانی دانشجویان پذیرفته شده دانشگاه علوم پزشکی شهید بهشتی

در نیمسال دوم ۸۶-۸۷ به تفکیک جنسیت، دوره و دانشکده

جمع کل			شبانہ			روزانہ			دوره
جمع	مرد	زن	جمع	مرد	زن	جمع	مرد	زن	دانشکده ها
۱۰۲	۳۷	۶۵	۱۱	-	۱۱	۹۱	۳۷	۵۴	بهداشت
۶۴	۲۳	۴۱	-	-	-	۶۴	۲۳	۴۱	پرستاری و مامائی
۳۶۸	۲۰۵	۱۶۳	-	-	-	۳۶۸	۲۰۵	۱۶۳	پزشکی
۱۰۸	۳۵	۷۳	۴	-	۴	۱۰۴	۳۵	۶۹	پیراپزشکی
۱	۱	-	-	-	-	۱	۱	-	توانبخشی
۵۵	۲۳	۳۲	-	-	-	۵۵	۲۳	۳۲	داروسازی
۸۶	۴۳	۴۳	-	-	-	۸۶	۴۳	۴۳	دندانپزشکی
۴۳	۱۶	۲۷	-	-	-	۴۳	۱۶	۲۷	علوم تغذیه
۱۴۹	۱۰۹	۴۰	۴۸	۴۸	-	۱۰۱	۶۱	۴۰	سلامت، ایمنی و محیط زیست
۱۸۴	۵۰	۱۳۴	-	-	-	۱۸۴	۵۰	۱۳۴	شعبه بین الملل دانشگاه
۸۲۷	۳۸۳	۴۴۴	۱۵	-	۱۵	۸۱۲	۳۸۳	۴۲۹	جمع بدون دانشکده سلامت، ایمنی و محیط زیست و شعبه بین الملل دانشگاه
۱۱۶۰	۵۴۲	۶۱۸	۶۳	۴۸	۱۵	۱۰۹۷	۴۹۴	۶۰۳	جمع کل

نمودار ۱-۱: توزیع نسبی دانشجویان پذیرفته شده در دوره روزانه در نیمسال دوم ۸۶-۸۷ به تفکیک دانشکده



جدول ۱-۲: توزیع فراوانی دانشجویان و دستیاران پذیرفته شده دانشگاه علوم پزشکی

شهید بهشتی در نیمسال دوم ۸۶-۸۷ به تفکیک رشته، مقطع، دوره و دانشکده

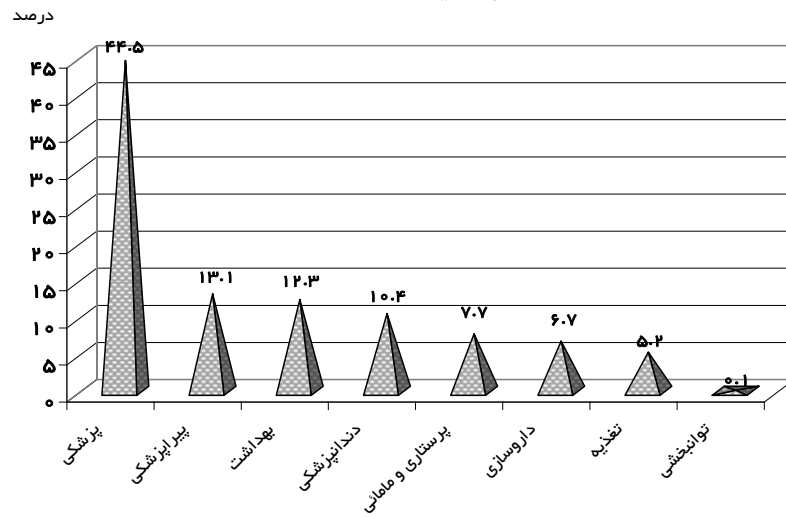
دانشکده	مقطع تحصیلی	دوره		جمع	تعداد دانشجو در هر دانشکده	درصد به کل دانشجویان (بدون احتساب دانشکده سلامت و شعبه بین الملل دانشگاه)
		روزانه	شبانه			
بهداشت	کاردانی	۱	۱۱	۱۲	۱۰۲	۱۲,۳٪
	کارشناسی	۹۰	۰	۹۰		
	کارشناسی ارشد	۰	۰	۰		
پرستاری و مامائی	کاردانی	۰	۰	۰	۶۴	۷,۷٪
	کارشناسی	۴۹	۰	۴۹		
	کارشناسی ارشد	۰	۰	۰		
	Ph.D.	۱۵	۰	۱۵		
پزشکی	دکتری حرفه ای	۶۶	۰	۶۶	۳۶۸	۴۴,۵٪
	تخصصی	۲۳۱	۰	۲۳۱		
	فوق تخصصی	۴۵	۰	۴۵		
	فلوشیپ	۱۰	۰	۱۰		
	Ph.D.	۱۶	۰	۱۶		
	کارشناسی ارشد	-	۰	-		
پیراپزشکی	کارشناسی	۱۰۲	۴	۱۰۶	۱۰۸	۱۳,۱٪
	Ph.D.	۲	۰	۲		
توانبخشی	کاردانی	۰	۰	۰	۱	۰,۱٪
	کارشناسی	۱	۰	۱		
داروسازی	کارشناسی	۰	۰	۰	۵۵	۶,۷٪
	دکترای حرفه ای	۳۹	۰	۳۹		
	Ph.D.	۱۶	۰	۱۶		

ادامه جدول ۲-۱: توزیع فراوانی دانشجویان و دستیاران پذیرفته شده دانشگاه علوم پزشکی

شهید بهشتی در نیمسال دوم ۸۶-۸۷ به تفکیک رشته، مقطع، دوره و دانشکده

دانشکده	مقطع تحصیلی	دوره		جمع	تعداد دانشجو در هر دانشکده	درصد به کل دانشجویان (بدون احتساب دانشکده سلامت و شعبه بین الملل دانشگاه)
		روزانه	شبانه			
دندانپزشکی	کاردانی	۱۶	۰	۱۶	۸۶	۱۰,۴٪
	دکترای حرفه ای	۲۰	۰	۲۰		
	فلوشیپ (پروتز ثابت)	۲	۰	۲		
	دکترای تخصصی	۴۸	۰	۴۸		
علوم تغذیه	کارشناسی	۴۳	۰	۴۳	۴۳	۵,۲٪
سلامت، ایمنی و محیط زیست	کاردانی	۲۷	۱۴	۴۱	۱۴۹	-
	کارشناسی	۷۴	۳۴	۱۰۸		
شعبه بین الملل دانشگاه	کارشناسی	۵۴	-	۵۴	۱۸۴	-
	کارشناسی ارشد	۷۹	-	۷۹		
	دکترای حرفه ای	۵۱	-	۵۱		
جمع بدون احتساب دانشکده سلامت و شعبه بین الملل دانشگاه		۸۱۲	۱۵	۸۲۷	۸۲۷	۱۰۰٪
جمع		۱۰۹۷	۶۳	۱۱۶۰	۱۱۶۰	-

نمودار ۱-۲: توزیع نسبی دانشجویان پذیرفته شده (روزانه و شبانه) در نیمسال دوم ۸۶-۸۷
به تفکیک دانشکده

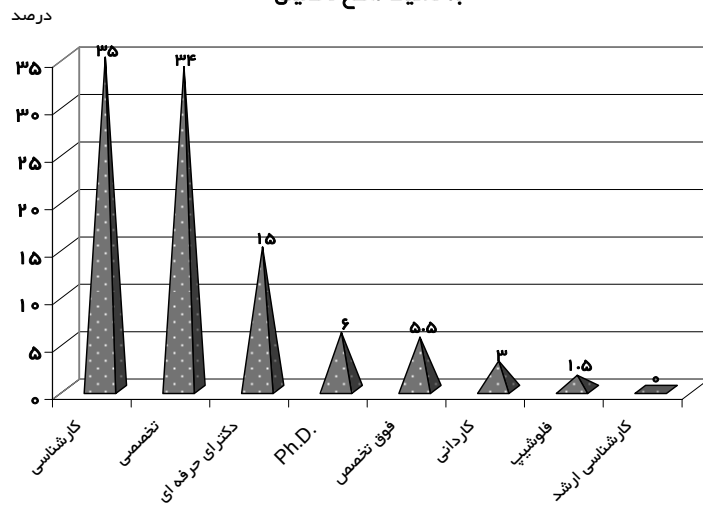


جدول ۳-۱: توزیع فراوانی دانشجویان و دستیاران پذیرفته شده دانشگاه
در نیمسال دوم ۸۵-۸۴ به تفکیک مقطع و دوره

مقطع تحصیلی	دوره		جمع	درصد به کل دانشجویان روزانه و شبانه
	روزانه	شبانه		
کاردانی	۱۷	۱۱	۲۸	۳
کارشناسی	۲۸۵	۴	۲۸۹	۳۵
کارشناسی ارشد	-	-	-	۰
Ph.D.	۴۹	-	۴۹	۶
دکترای حرفه ای	۱۲۵	-	۱۲۵	۱۵
تخصصی	۲۷۹	-	۲۷۹	۳۴
فوق تخصصی	۴۵	-	۴۵	۵,۵
فلوشیپ	۱۲	-	۱۲	۱,۵
جمع	۸۱۲	۱۵	۸۲۷	۱۰۰

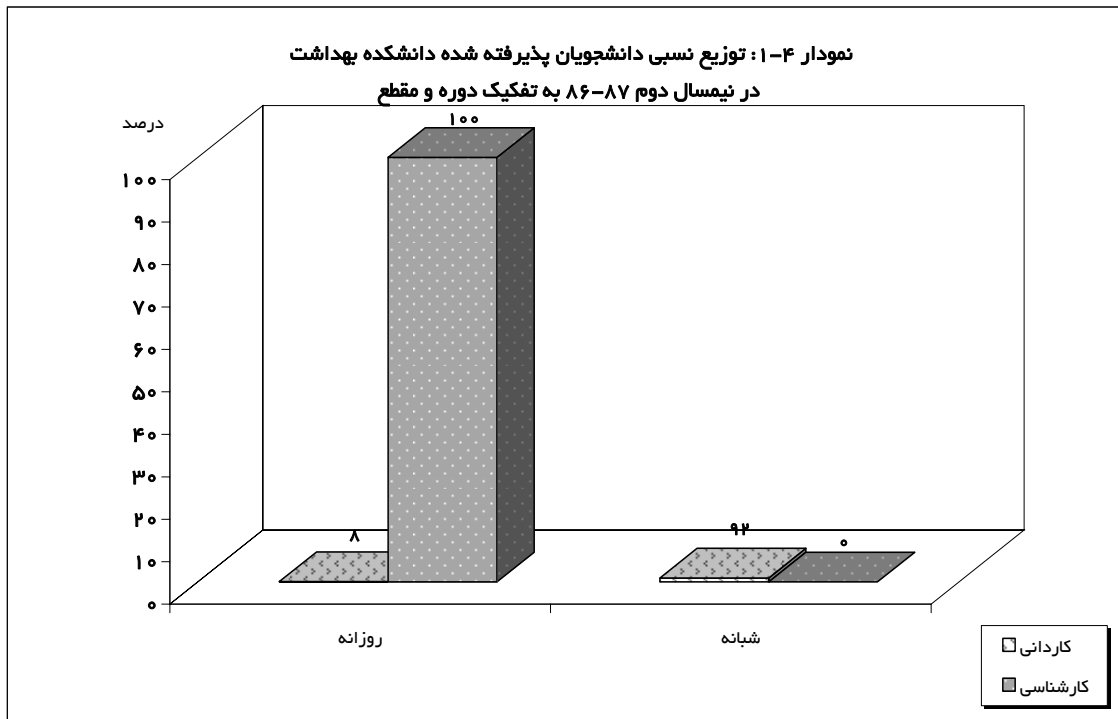
توضیح ۱: در دانشکده سلامت، ایمنی و محیط زیست تعداد ۲۷ کاردانی و ۷۴ کارشناسی در دوره روزانه و ۱۴ کاردانی و ۳۴ کارشناسی در دوره شبانه پذیرفته شده اند.
توضیح ۲: در شعبه بین الملل دانشگاه تعداد ۵۴ کارشناسی و ۷۹ کارشناسی ارشد و ۵۱ دکترای حرفه ای در دوره روزانه پذیرفته شده اند.
توضیح ۳: آمار دانشکده سلامت و شعبه بین الملل دانشگاه در جدول فوق محاسبه نگردیده است.

نمودار ۳-۱: توزیع نسبی دانشجویان پذیرفته شده در نیمسال دوم ۸۶-۸۷
به تفکیک مقطع تحصیلی



جدول ۴-۱: توزیع فراوانی دانشجویان پذیرفته شده دانشکده بهداشت
در نیمسال دوم ۸۶-۸۷ بر حسب مقطع تحصیلی، جنسیت، رشته و دوره

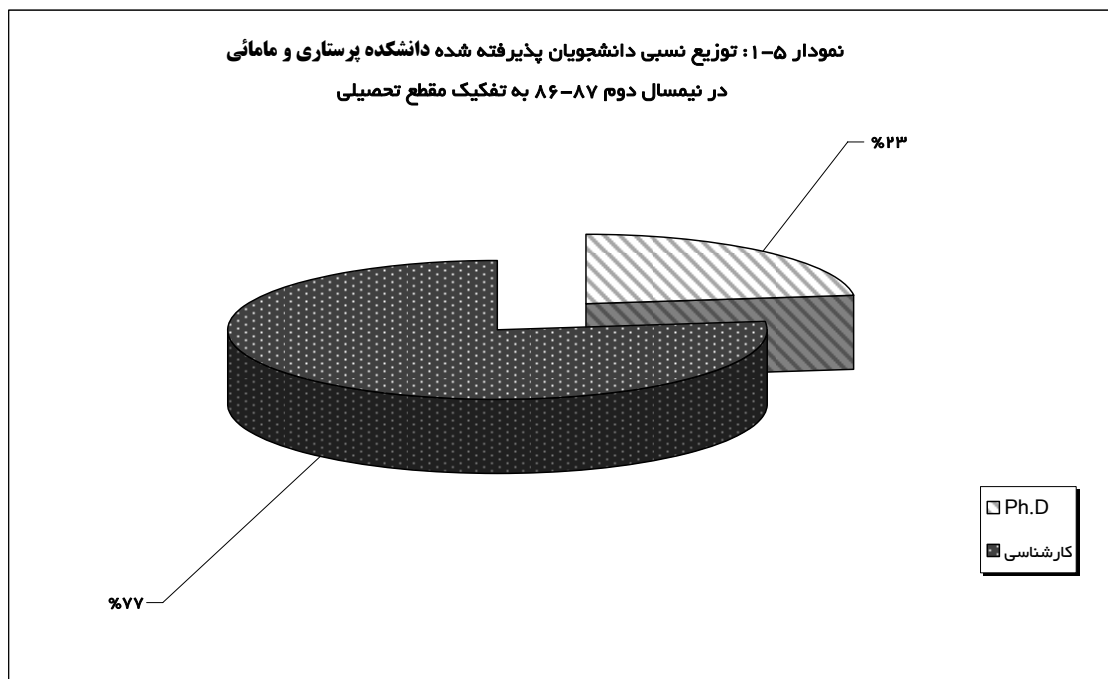
جمع کل			شبانہ			روزانہ			دورہ	
جمع	مرد	زن	جمع	مرد	زن	جمع	مرد	زن	مقطع تحصیلی	رشته
۲۷	۱۱	۱۶	-	-	-	۲۷	۱۱	۱۶	کارشناسی	بهداشت عمومی
-	-	-	-	-	-	-	-	-	کارشناسی ارشد	
-	-	-	-	-	-	-	-	-	کاردانی	بهداشت محیط
۳۶	۱۱	۲۵	-	-	-	۳۶	۱۱	۲۵	کارشناسی	
-	-	-	-	-	-	-	-	-	کارشناسی ارشد	
۱۲	۱	۱۱	۱۱	-	۱۱	۱	۱	-	کاردانی	بهداشت حرفه ای
۲۷	۱۴	۱۳	-	-	-	۲۷	۱۴	۱۳	کارشناسی	
-	-	-	-	-	-	-	-	-	کارشناسی ارشد	
۱۰۲	۳۷	۶۵	۱۱	-	۱۱	۹۱	۳۷	۵۴	جمع	



جدول ۵-۱: توزیع فراوانی دانشجویان پذیرفته شده دانشکده پرستاری و مامایی

در نیمسال دوم ۸۶-۸۷ برحسب مقطع تحصیلی، جنسیت، رشته و دوره

جمع کل			شبانہ			روزانہ			دورہ	
جمع	مرد	زن	جمع	مرد	زن	جمع	مرد	زن	مقطع تحصیلی	رشته
۴۷	۱۹	۲۸	-	-	-	۴۷	۱۹	۲۸	کارشناسی پیوسته	پرستاری
-	-	-	-	-	-	-	-	-	کارشناسی ارشد	
۹	۴	۵	-	-	-	۹	۴	۵	Ph.D. (دکتری)	
۲	-	۲	-	-	-	۲	-	۲	کارشناسی پیوسته	مامایی
-	-	-	-	-	-	-	-	-	کارشناسی ارشد	
۶	-	۶	-	-	-	۶	-	۶	Ph.D. (دکتری)	بهداشت باروری
-	-	-	-	-	-	-	-	-	کاردانی	فوریت های پزشکی
۶۴	۲۳	۴۱	-	-	-	۶۴	۲۳	۴۱	جمع	

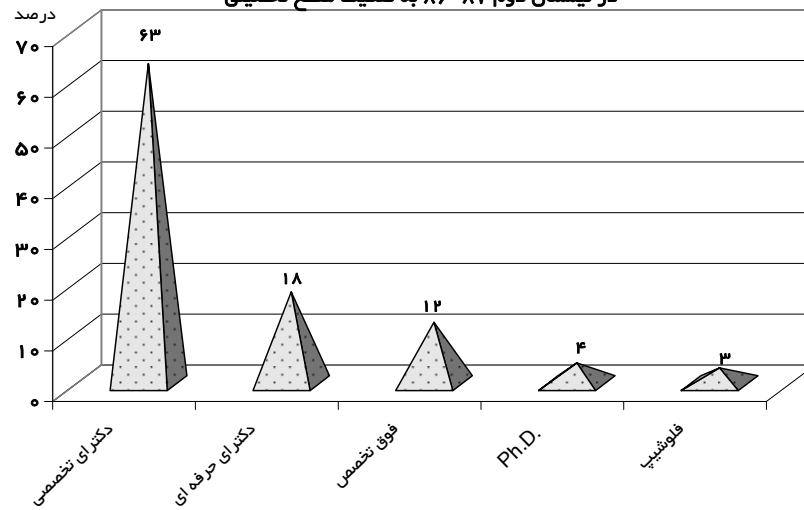


جدول ۶-۱: توزیع فراوانی دانشجویان پذیرفته شده دانشکده پزشکی در نیمسال دوم ۸۶-۸۷ به تفکیک مقطع تحصیلی، جنسیت و رشته

تعداد	مقطع تحصیلی		رشته	
	زن	مرد		
۶۶	۲۶	۴۰	دکترای حرفه ای	علوم بالینی
۲۳۱	۱۳۲	۹۹	تخصصی	
۴۵	۳۰	۱۵	فوق تخصصی	
۱۰	۷	۳	فلوشیپ	
۰	۰	۰	کارشناسی ارشد	آناتومی (علوم تشریحی)
۴	۳	۱	Ph.D.	
۰	۰	۰	کارشناسی ارشد	انگل شناسی
۰	۰	۰	Ph.D.	
۰	۰	۰	کارشناسی ارشد	ایمونولوژی
۰	۰	۰	Ph.D.	
۰	۰	۰	کارشناسی ارشد	میکروب شناسی
۲	۱	۱	Ph.D.	
۰	۰	۰	کارشناسی ارشد	بیوشیمی
۰	۰	۰	Ph.D.	
۰	۰	۰	کارشناسی ارشد	فارماکولوژی
۰	۰	۰	Ph.D.	
۰	۰	۰	کارشناسی ارشد	فیزیولوژی
۶	۳	۳	Ph.D.	
۴	۳	۱	Ph.D.	مهندسی پزشکی (نانوفناوری پزشکی)
۳۶۸	۲۰۵	۱۶۳		جمع

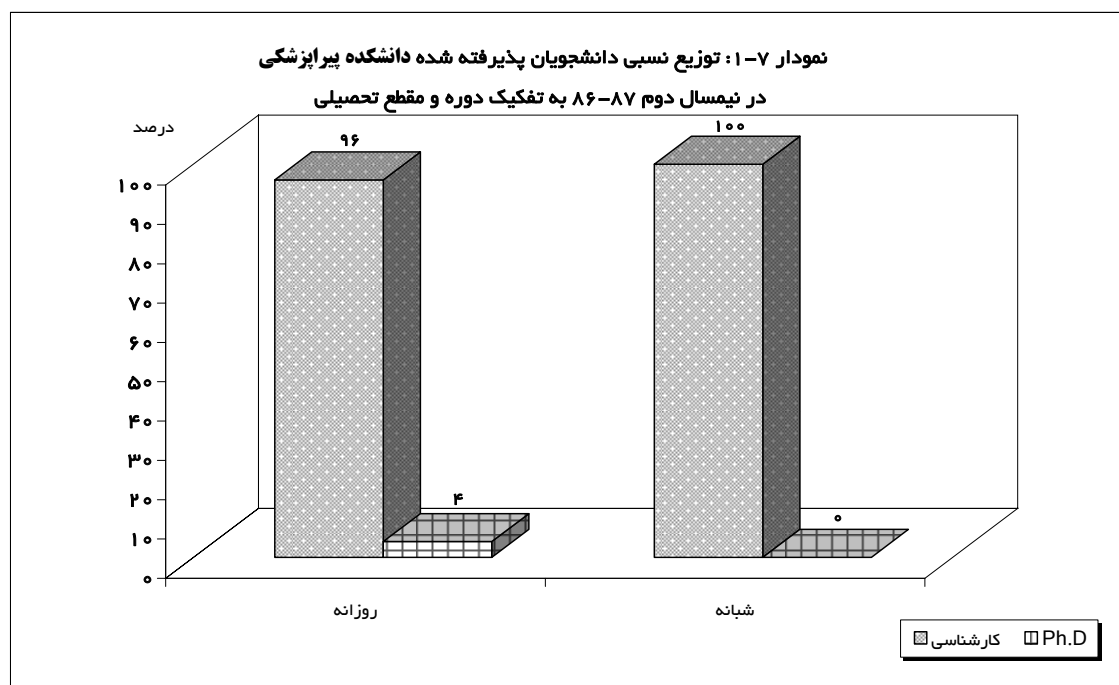
نمودار ۱-۶: درصد فراوانی دانشجویان پذیرفته شده دانشکده پزشکی

در نیمسال دوم ۸۶-۸۷ به تفکیک مقطع تحصیلی



جدول ۷-۱: توزیع فراوانی دانشجویان پذیرفته شده دانشکده پیراپزشکی
در نیمسال دوم ۸۶-۸۷ بر حسب مقطع تحصیلی، جنسیت، رشته و دوره

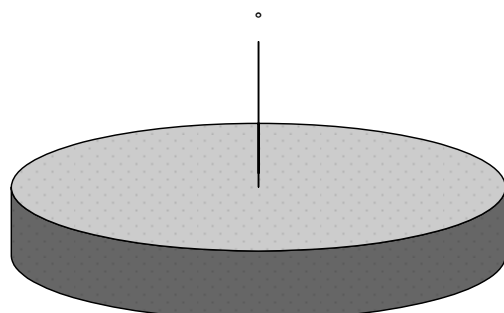
جمع کل			شبانه			روزانه			دوره	
جمع	مرد	زن	جمع	مرد	زن	جمع	مرد	زن	مقطع تحصیلی	رشته
۰	۰	۰	۰	۰	۰	۰	۰	۰	کاردانی	رادیوتراپی
۰	۰	۰	۰	۰	۰	۰	۰	۰	کاردانی	رادیولوژی
۳۵	۱۸	۱۷	۰	۰	۰	۳۵	۱۸	۱۷	کارشناسی	
۰	۰	۰	۰	۰	۰	۰	۰	۰	کارشناسی ارشد	علوم آزمایشگاهی
۰	۰	۰	۰	۰	۰	۰	۰	۰	کاردانی	
۳۸	۱۰	۲۸	۰	۰	۰	۳۸	۱۰	۲۸	کارشناسی	
۰	۰	۰	۰	۰	۰	۰	۰	۰	کارشناسی ارشد	مدارک پزشکی
۰	۰	۰	۰	۰	۰	۰	۰	۰	کاردانی	
۲۹	۶	۲۳	۰	۰	۰	۲۹	۶	۲۳	کارشناسی	کتابداری
۴	۰	۴	۴	۰	۴	۰	۰	۰	کارشناسی	
۰	۰	۰	۰	۰	۰	۰	۰	۰	کارشناسی ارشد	آمارزیستی
۰	۰	۰	۰	۰	۰	۰	۰	۰	کارشناسی	
۲	۱	۱	۰	۰	۰	۲	۱	۱	Ph.D.	
۱۰۸	۳۵	۷۳	۴	۰	۴	۱۰۴	۳۵	۶۹	جمع	



جدول ۸-۱: توزیع فراوانی دانشجویان پذیرفته شده دانشکده توانبخشی در نیمسال دوم ۸۶-۸۷ به تفکیک مقطع تحصیلی، جنسیت، رشته و دوره

جمع کل			شبانہ			روزانہ			دورہ	
جمع	مرد	زن	جمع	مرد	زن	جمع	مرد	زن	مقطع تحصیلی	رشته
۰	۰	۰	۰	۰	۰	۰	۰	۰	کارشناسی پیوسته	بینائی سنجی
۰	۰	۰	۰	۰	۰	۰	۰	۰	کارشناسی ارشد	
۰	۰	۰	۰	۰	۰	۰	۰	۰	کارشناسی پیوسته	شنوایی شناسی
۰	۰	۰	۰	۰	۰	۰	۰	۰	کارشناسی ارشد	
۱	۱	۰	۰	۰	۰	۱	۱	۰	کارشناسی پیوسته	فیزیوتراپی
۰	۰	۰	۰	۰	۰	۰	۰	۰	کارشناسی ارشد	
۰	۰	۰	۰	۰	۰	۰	۰	۰	کارشناسی پیوسته	کاردرمانی
۰	۰	۰	۰	۰	۰	۰	۰	۰	کارشناسی ارشد	
۱	۱	۰	۰	۰	۰	۱	۱	۰	جمع	

نمودار ۸-۱: توزیع نسبی دانشجویان پذیرفته شده دانشکده توانبخشی در نیمسال دوم ۸۶-۸۷ به تفکیک جنسیت

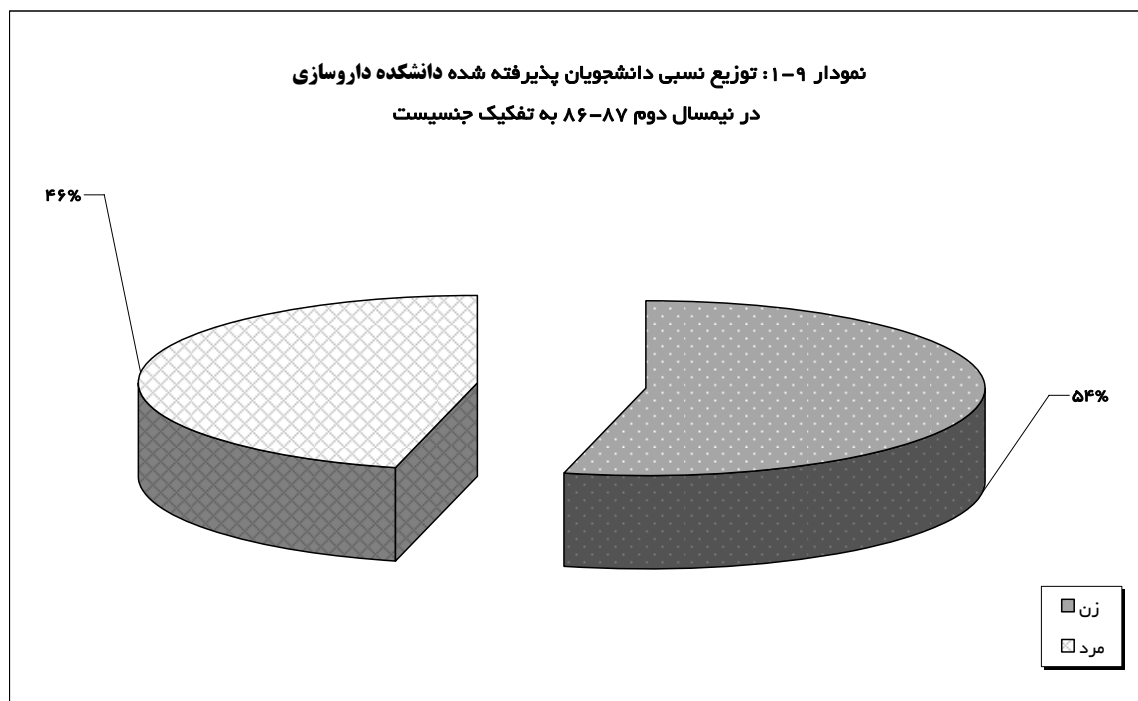


۱۰۰

مرد زن

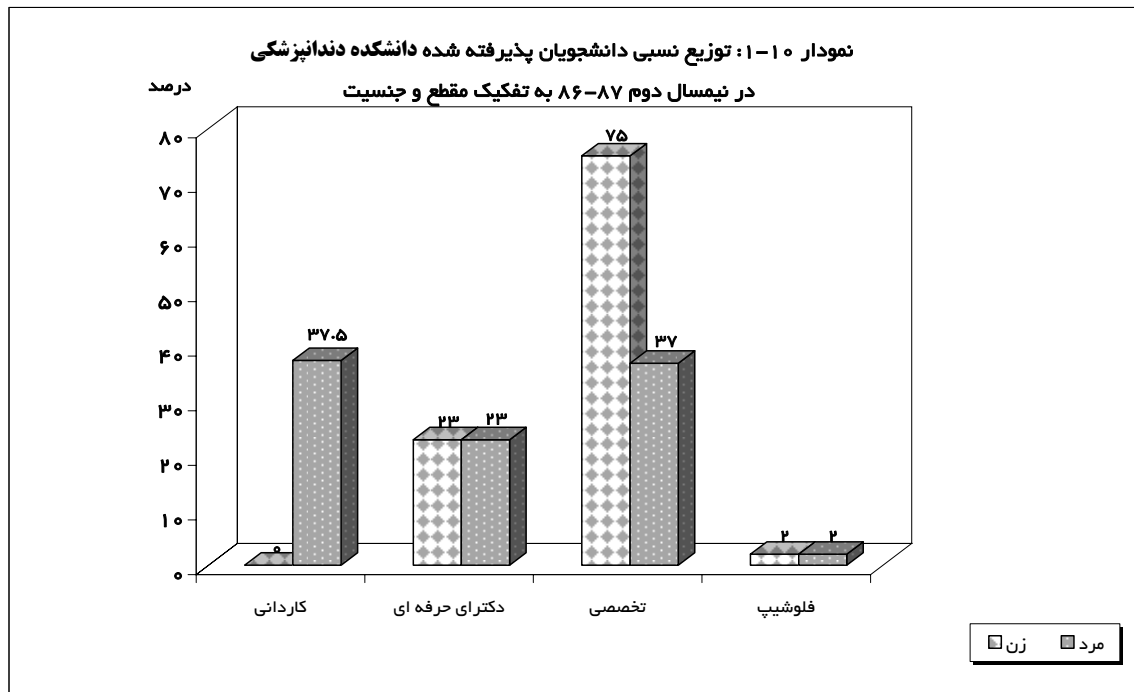
جدول ۹-۱: توزیع فراوانی دانشجویان پذیرفته شده دانشکده داروسازی در نیمسال دوم ۸۶-۸۷ به تفکیک مقطع تحصیلی، جنسیت، رشته و دوره

جمع کل			شبهانه			روزانه			دوره	
جمع	مرد	زن	جمع	مرد	زن	جمع	مرد	زن	مقطع تحصیلی	رشته
۰	۰	۰	۰	۰	۰	۰	۰	۰	کارشناسی	داروسازی
۳۹	۱۸	۲۱	۰	۰	۰	۳۹	۱۸	۲۱	دکترای حرفه ای	
۰	۰	۰	۰	۰	۰	۰	۰	۰	P.h.D.	
۰	۰	۰	۰	۰	۰	۰	۰	۰	P.h.D.	سم شناسی
۰	۰	۰	۰	۰	۰	۰	۰	۰	P.h.D.	مفردات پزشکی
۰	۰	۰	۰	۰	۰	۰	۰	۰	P.h.D.	شیمی دارویی
۰	۰	۰	۰	۰	۰	۰	۰	۰	کارشناسی ارشد	
۳۹	۱۸	۲۱	۰	۰	۰	۳۹	۱۸	۲۱	جمع	



جدول ۱۰-۱: توزیع فراوانی دانشجویان پذیرفته شده دانشکده دندانپزشکی در نیمسال دوم ۸۶-۸۷ به تفکیک مقطع تحصیلی، جنسیت، رشته و دوره

جمع کل			شبانہ			روزانہ			دورہ	
جمع	مرد	زن	جمع	مرد	زن	جمع	مرد	زن	مقطع تحصیلی	رشته
۱۶	۱۶	۰	۰	۰	۰	۱۶	۱۶	۰	کاردانی	پروتزهای دندانی
۰	۰	۰	۰	۰	۰	۰	۰	۰	کاردانی	پرستاری دندانپزشکی
۲۰	۱۰	۱۰	۰	۰	۰	۲۰	۱۰	۱۰	دکترای حرفه ای	دندانپزشکی
۴۸	۱۶	۳۲	۰	۰	۰	۴۸	۱۶	۳۲	دکترای تخصصی	
۲	۱	۱	۰	۰	۰	۲	۱	۱	فلوشیپ	پروتز ثابت
۸۶	۴۳	۴۳	۰	۰	۰	۸۶	۴۳	۴۳	جمع	

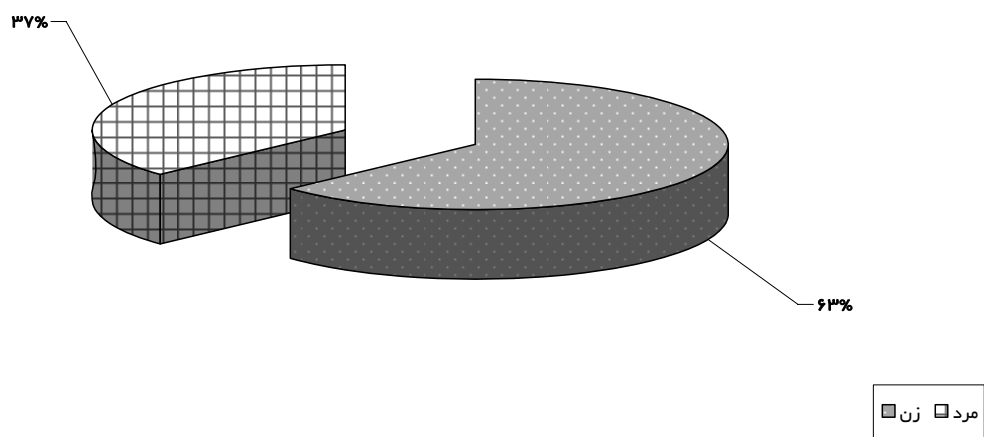


جدول ۱-۱۱: توزیع فراوانی دانشجویان پذیرفته شده دانشکده علوم تغذیه

در نیمسال دوم ۸۶-۸۷ به تفکیک مقطع تحصیلی، جنسیت، رشته و دوره

جمع کل			شبانہ			روزانہ			دورہ	
جمع	مرد	زن	جمع	مرد	زن	جمع	مرد	زن	مقطع تحصیلی	رشته
۱۸	۴	۱۴	۰	۰	۰	۱۸	۴	۱۴	کارشناسی	علوم تغذیه
۰	۰	۰	۰	۰	۰	۰	۰	۰	کارشناسی ارشد	
۰	۰	۰	۰	۰	۰	۰	۰	۰	P.h.D.	
۲۵	۱۲	۱۳	۰	۰	۰	۲۵	۱۲	۱۳	کارشناسی	علوم و صنایع غذایی
۰	۰	۰	۰	۰	۰	۰	۰	۰	کارشناسی ارشد	
۴۳	۱۶	۲۷	۰	۰	۰	۴۳	۱۶	۲۷	جمع	

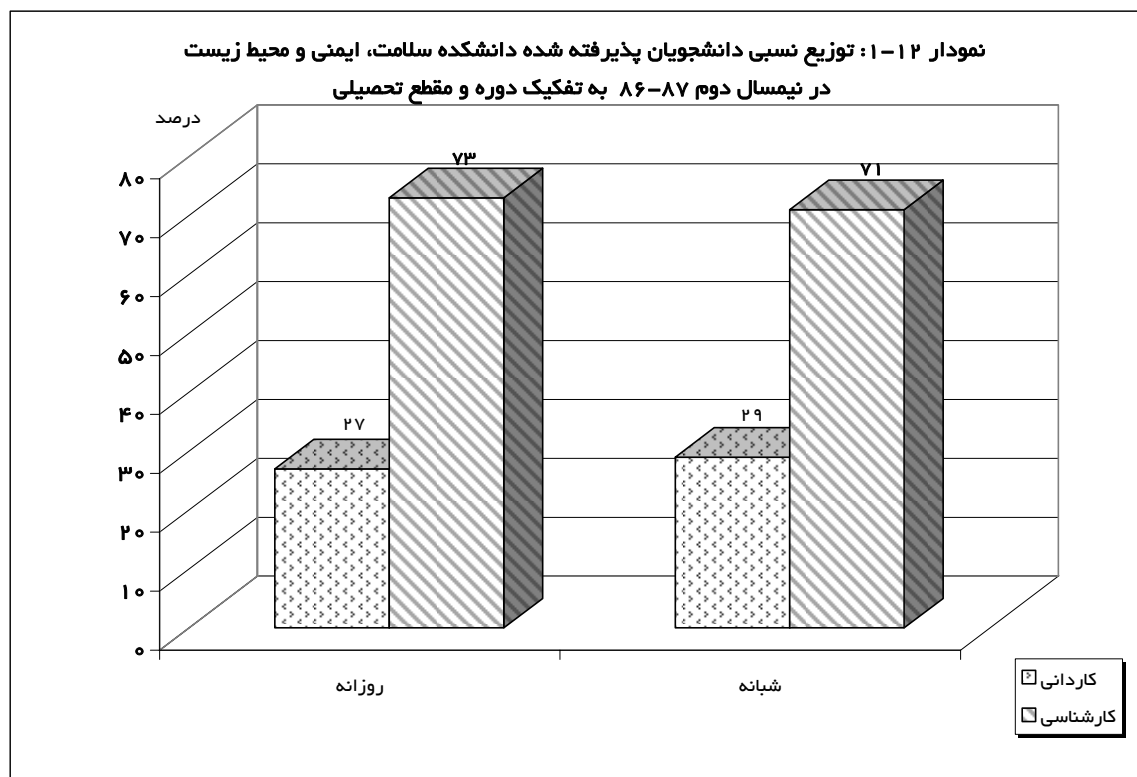
نمودار ۱-۱۱: توزیع نسبی دانشجویان پذیرفته شده دانشکده علوم تغذیه در نیمسال دوم ۸۶-۸۷ به تفکیک جنسیت



جدول ۱۲-۱: توزیع فراوانی دانشجویان پذیرفته شده دانشکده سلامت، ایمنی و محیط زیست

در نیمسال دوم ۸۶-۸۷ برحسب مقطع تحصیلی، جنسیت، رشته و دوره

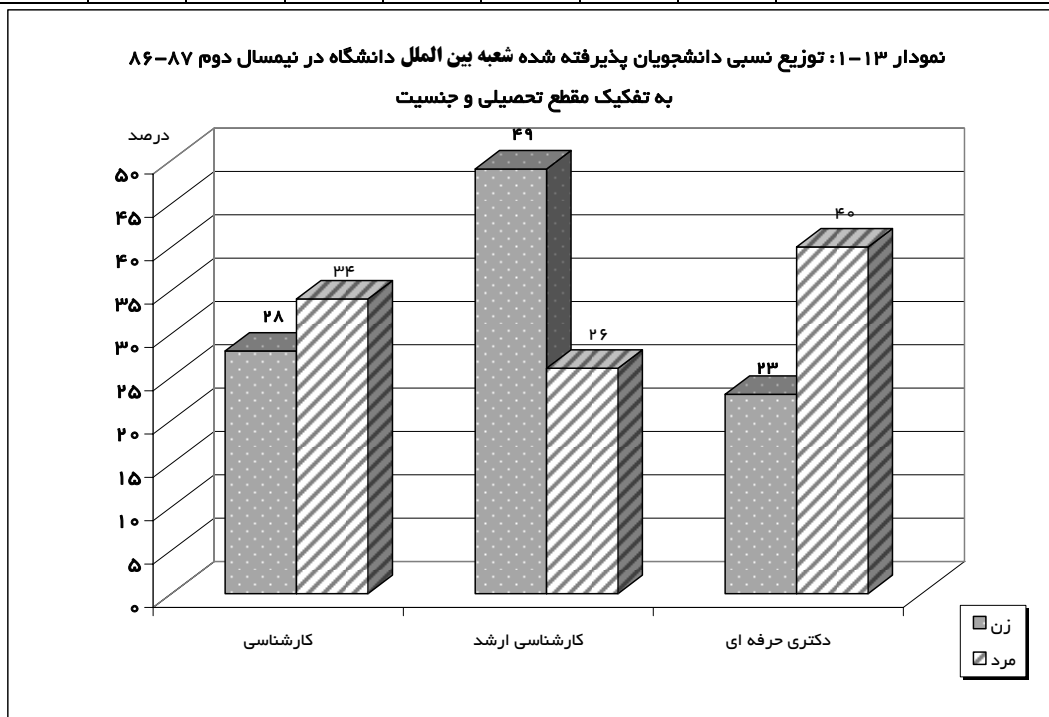
جمع کل			شبانه			روزانه			دوره	
جمع	مرد	زن	جمع	مرد	زن	جمع	مرد	زن	مقطع تحصیلی	رشته
۳۹	۲۴	۱۵	۰	۰	۰	۳۹	۲۴	۱۵	کارشناسی ناپیوسته	ایمنی صنعتی و محیط کار
۴۱	۳۱	۱۰	۱۴	۱۴	۰	۲۷	۱۷	۱۰	کاردانی	کاردان فنی صنایع - ایمنی صنعتی
۳۵	۲۰	۱۵	۰	۰	۰	۳۵	۲۰	۱۵	کارشناسی	مهندسی صنایع - ایمنی صنعتی
۰	۰	۰	۰	۰	۰	۰	۰	۰	کارشناسی ارشد	ایمنی صنعتی
۳۴	۳۴	۰	۳۴	۳۴	۰	۰	۰	۰	کارشناسی	بهداشت حرفه ای
۱۴۹	۱۰۹	۴۰	۴۸	۴۸	۰	۱۰۱	۶۱	۴۰	جمع	



جدول ۱۳-۱: توزیع نسبی دانشجویان پذیرفته شده شعبه بین الملل دانشگاه

در نیمسال دوم ۸۶-۸۷ برحسب مقطع تحصیلی، جنسیت، رشته و دوره

جمع کل			شبانہ			روزانہ			دورہ	
جمع	مرد	زن	جمع	مرد	زن	جمع	مرد	زن	مقطع تحصیلی	رشته
۱۵	۱	۱۴	۰	۰	۰	۱۵	۱	۱۴	کارشناسی	تغذیہ
۱۵	۱	۱۴	۰	۰	۰	۱۵	۱	۱۴	کارشناسی ارشد	
۱۳	۲	۱۱	۰	۰	۰	۱۳	۲	۱۱	کارشناسی ارشد	صنایع غذایی
۱۶	۰	۱۶	۰	۰	۰	۱۶	۰	۱۶	کارشناسی ارشد	مامایی
۱۸	۷	۱۱	۰	۰	۰	۱۸	۷	۱۱	کارشناسی	فیزیوتراپی
۱۰	۵	۵	۰	۰	۰	۱۰	۵	۵	کارشناسی ارشد	
۵	۰	۵	۰	۰	۰	۵	۰	۵	کارشناسی ارشد	آمار زیستی
۱۵	۲	۱۳	۰	۰	۰	۱۵	۲	۱۳	کارشناسی ارشد	پرستاری
۵	۳	۲	۰	۰	۰	۵	۳	۲	کارشناسی ارشد	بهداشت حرفه ای
۲۱	۹	۱۲	۰	۰	۰	۲۱	۹	۱۲	کارشناسی	بینایی سنجی
۱۷	۶	۱۱	۰	۰	۰	۱۷	۶	۱۱	دکترای حرفه ای	پزشکی
۲۵	۱۲	۱۳	۰	۰	۰	۲۵	۱۲	۱۳	دکترای حرفه ای	دندانپزشکی
۹	۲	۷	۰	۰	۰	۹	۲	۷	دکترای حرفه ای	داروسازی
۱۸۴	۵۰	۱۳۴	۰	۰	۰	۱۸۴	۵۰	۱۳۴	جمع کل	



فصل دوم

دانشجویان شاغل به تحصیل

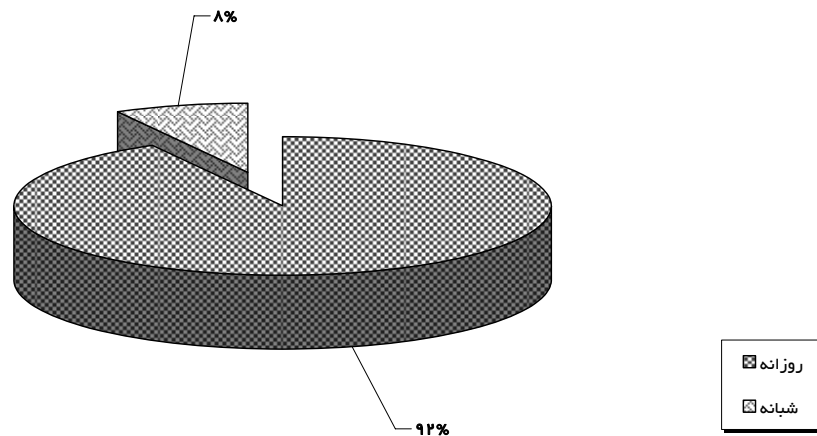
مدیریت آمار و فناوری اطلاعات و ارتباطات

جدول ۱-۲: توزیع فراوانی دانشجویان شاغل به تحصیل دانشگاه علوم پزشکی

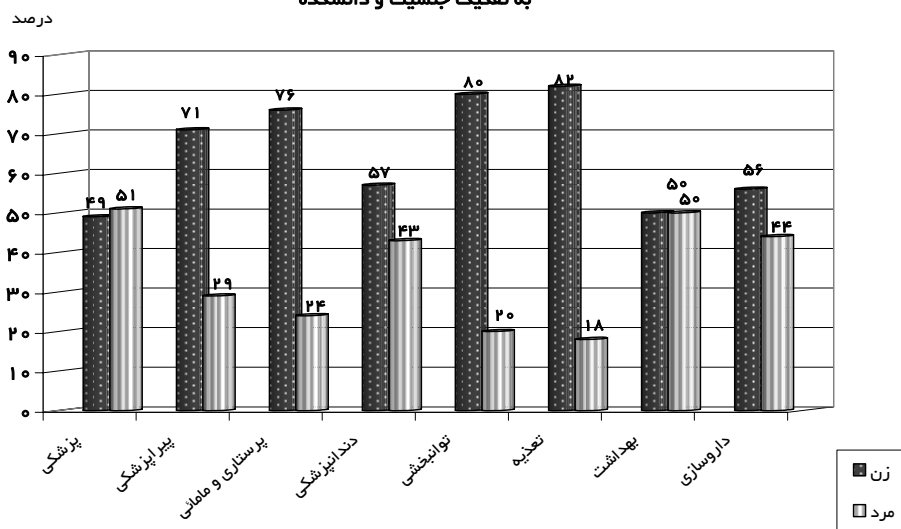
شهید بهشتی در نیمسال دوم ۸۶-۸۷ به تفکیک جنسیت، دانشکده و دوره

دوره	روزانه			شبانه			جمع کل		
	زن	مرد	جمع	زن	مرد	جمع	زن	مرد	جمع
دانشکده بهداشت	۱۹۵	۱۹۶	۳۹۱	۲۳۳	۳۹	۲۷۲	۴۲۸	۲۳۵	۶۶۳
پرستاری و مامائی	۴۸۰	۱۵۲	۶۳۲	۳	۰	۳	۴۸۳	۱۵۲	۶۳۵
پزشکی	۱۱۲۳	۱۱۷۵	۲۲۹۸	۰	۰	۰	۱۱۲۳	۱۱۷۵	۲۲۹۸
پیراپزشکی	۲۹۴	۱۲۰	۴۱۴	۳۹	۳	۴۲	۳۳۳	۱۲۳	۴۵۶
توانبخشی	۲۹۷	۷۶	۳۷۳	۸۷	۲۰	۱۰۷	۳۸۴	۹۶	۴۸۰
داروسازی	۲۱۸	۱۷۲	۳۹۰	۰	۰	۰	۲۱۸	۱۷۲	۳۹۰
دندانپزشکی	۳۷۶	۲۸۴	۶۶۰	۰	۰	۰	۳۷۶	۲۸۴	۶۶۰
علوم تغذیه	۳۶۰	۷۸	۴۳۸	۷۹	۹	۸۸	۴۳۹	۸۷	۵۲۶
سلامت، ایمنی و محیط زیست	۱۸۹	۳۱۷	۵۰۶	۰	۳۷۶	۳۷۶	۱۱۸۹	۶۹۳	۸۸۲
شعبه بین الملل دانشگاه	۱۸۸	۷۴	۲۶۲	۰	۰	۰	۱۸۸	۷۴	۲۶۲
جمع بدون احتساب دانشکده سلامت و شعبه بین الملل دانشگاه	۳۳۴۳	۲۲۵۳	۵۵۹۶	۴۴۱	۷۱	۵۱۲	۳۷۸۴	۲۳۲۴	۶۱۰۸
جمع کل	۳۷۲۰	۲۶۴۴	۶۳۶۴	۴۴۱	۴۴۷	۸۸۸	۴۱۶۱	۳۰۹۱	۷۲۵۲

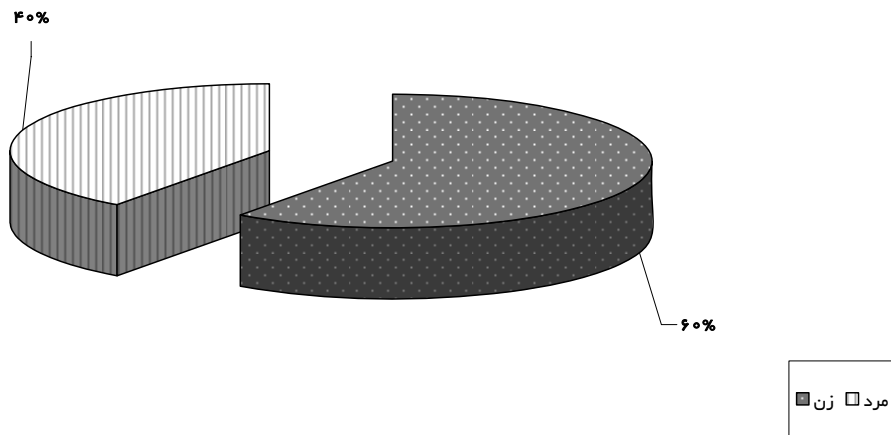
نمودار ۱-۱-۲: توزیع نسبی دانشجویان شاغل به تحصیل در نیمسال دوم ۸۶-۸۷ برحسب دوره



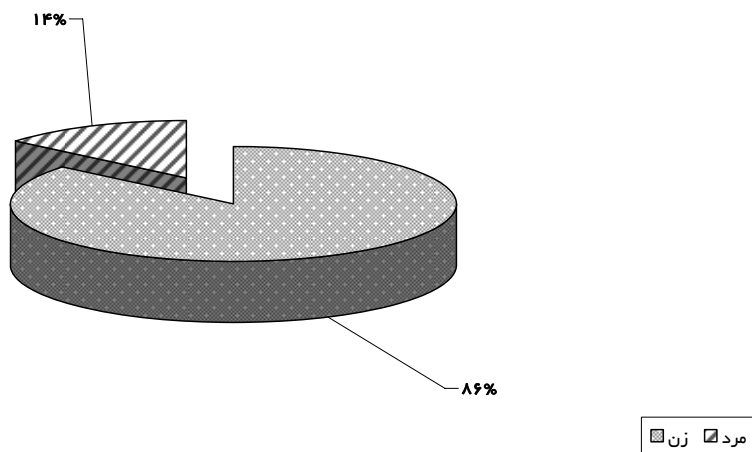
نمودار ۲-۱-۲: توزیع نسبی دانشجویان روزانه شاغل به تحصیل در نیمسال دوم ۸۶-۸۷ به تفکیک جنسیت و دانشکده



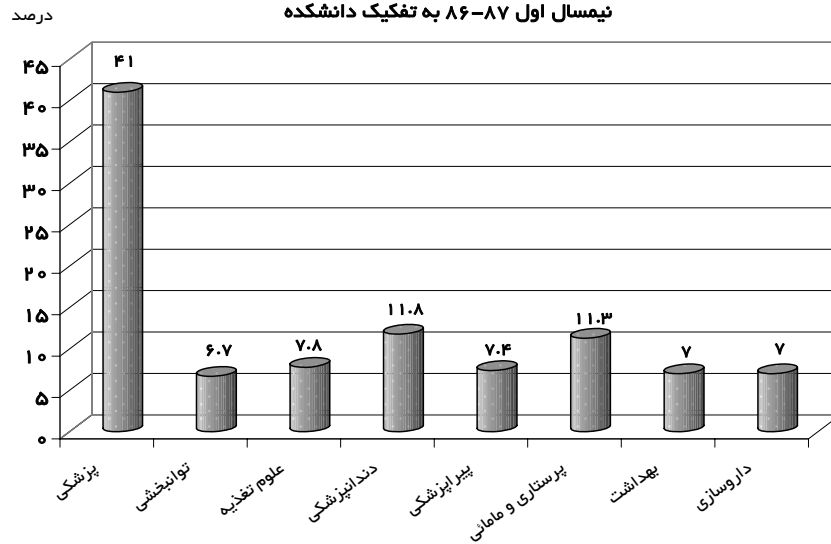
نمودار ۳-۱: توزیع نسبی دانشجویان روزانه شاغل به تحصیل در نیمسال دوم ۸۶-۸۷ به تفکیک جنسیت



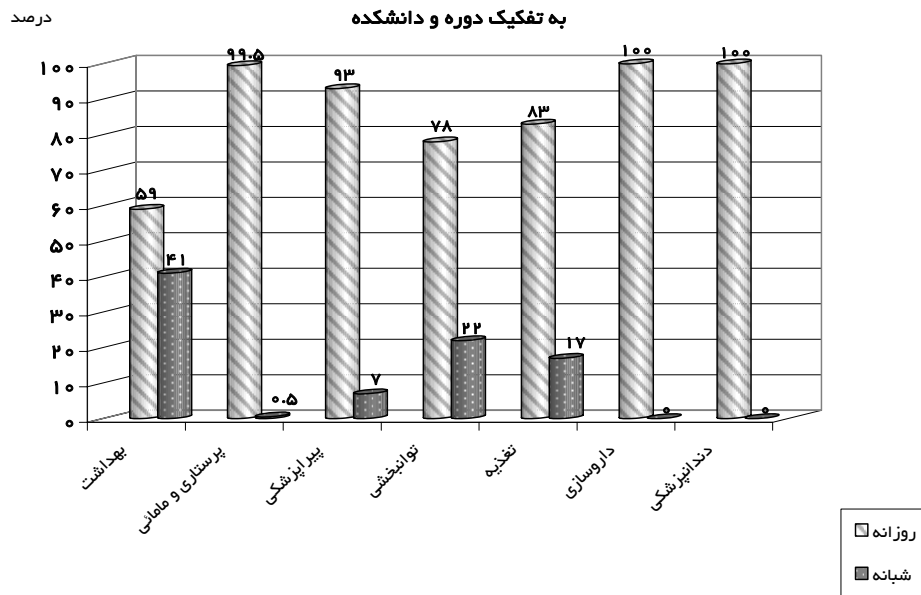
نمودار ۴-۱: توزیع نسبی دانشجویان شبانه شاغل به تحصیل در نیمسال دوم ۸۶-۸۷ به تفکیک جنسیت



نمودار ۵-۲: توزیع نسبی دانشجویان دوره روزانه شاغل به تحصیل در نیمسال اول ۸۷-۸۶ به تفکیک دانشکده



نمودار ۶-۲: توزیع نسبی دانشجویان شاغل به تحصیل در نیمسال دوم ۸۷-۸۶ به تفکیک دوره و دانشکده



جدول ۲-۲: توزیع فراوانی دانشجویان و دستیاران شاغل به تحصیل دانشگاه در نیمسال دوم ۸۶-۸۷ به

تفکیک رشته ، مقطع ، دوره و دانشکده

دانشکده	مقطع تحصیلی	دوره		جمع	تعداد دانشجو در هر دانشکده	درصد به کل دانشجویان (بدون احتساب دانشکده سلامت و شعبه بین الملل دانشگاه)
		روزانه	شبانه			
بهداشت	MPH	۷۵	۰	۷۵	۶۶۳	۱۱
	کاردانی	۷۷	۶۹	۱۴۶		
	کارشناسی	۲۱۶	۲۰۳	۴۱۹		
	کارشناسی ارشد	۲۱	۰	۲۱		
	Ph.D.	۲	۰	۲		
پرستاری و مامائی	کاردانی	۵۱	۰	۵۱	۶۳۵	۱۰
	کارشناسی	۴۹۶	۳	۴۹۹		
	کارشناسی ارشد	۵۸	۰	۵۸		
	Ph.D.	۲۷	۰	۲۷		
پزشکی	کارشناسی	۰	۰	۰	۲۲۹۸	۳۸
	کارشناسی ارشد	۷۷	۰	۷۷		
	Ph.D.	۵۳	۰	۵۳		
	دکترای حرفه ای	۱۱۶۲	۰	۱۱۶۲		
	تخصصی	۸۵۴	۰	۸۵۴		
	فوق تخصصی	۹۱	۰	۹۱		
	فلوشیپ	۶۱	۰	۶۱		
پیراپزشکی	کاردانی	۰	۱	۱	۴۵۶	۷
	کارشناسی	۳۸۷	۴۱	۴۲۸		
	کارشناسی ارشد	۲۵	۰	۲۵		
	Ph.D.	۲	۰	۲		

ادامه جدول ۲-۲: توزیع فراوانی دانشجویان و دستیاران شاغل به تحصیل دانشگاه در نیمسال دوم ۸۶-۸۷

به تفکیک رشته ، مقطع ، دوره و دانشکده

دانشکده	مقطع تحصیلی	دوره		جمع	تعداد دانشجو در هر دانشکده	درصد به کل دانشجویان (بدون احتساب دانشکده سلامت و شعبه بین الملل دانشگاه)
		روزانه	شبانه			
توانبخشی	کارشناسی	۳۶۳	۱۰۷	۴۷۰	۴۸۰	۸
	کارشناسی ارشد	۱۰	۰	۱۰		
	دکترای حرفه ای	۰	۰	۰		
	Ph.D.	۰	۰	۰		
دندانپزشکی	کاردانی	۷۱	۰	۷۱	۶۶۰	۱۱
	دکترای حرفه ای	۴۶۰	۰	۴۶۰		
	دکترای تخصصی	۱۲۷	۰	۱۲۷		
	فلوشیپ	۲	۰	۲		
داروسازی	کارشناسی	۰	۰	۰	۳۹۰	۶
	دکتری حرفه ای	۳۳۲	۰	۳۳۲		
	Ph.D.	۵۸	۰	۵۸		
علوم تغذیه	کارشناسی	۳۷۸	۸۸	۴۶۶	۵۲۶	۹
	کارشناسی ارشد	۴۵	۰	۴۵		
	Ph.D.	۱۵	۰	۱۵		
سلامت، ایمنی و محیط زیست	کاردانی	۲۲۷	۲۵۷	۴۸۴	۸۸۲	-
	کارشناسی	۲۷۹	۱۱۹	۳۹۸		
شعبه بین الملل دانشگاه	کارشناسی	۵۴	۰	۵۴	۲۶۲	-
	کارشناسی ارشد	۷۹	۰	۷۹		
	دکترای حرفه ای	۱۲۹	۰	۱۲۹		
جمع بدون احتساب دانشکده سلامت و شعبه بین الملل دانشگاه		۵۵۹۶	۵۱۲	۶۱۰۸	۶۱۰۸	۱۰۰
جمع کل		۶۳۶۴	۸۸۸	۷۲۵۲	۷۲۵۲	-

جدول ۳-۲: توزیع فراوانی دانشجویان و دستیاران شاغل به تحصیل

در نیمسال دوم ۸۶-۸۷ به تفکیک دوره و مقطع تحصیلی

مقطع تحصیلی	دوره		جمع	درصد دانشجویان روزانه هر مقطع به کل دانشجویان روزانه (بدون احتساب دانشکده سلامت و شعبه بین الملل دانشگاه)
	روزانه	شبانه		
کاردانی	۱۹۹	۷۰	۲۶۹	۳,۵
کارشناسی	۱۸۴۰	۴۴۲	۲۲۸۲	۳۳
کارشناسی ارشد	۲۳۶	-	۲۳۶	۴
Ph.D.	۱۵۷	-	۱۵۷	۳
دکترای حرفه ای	۱۹۵۴	-	۱۹۵۴	۳۵
دکترای تخصصی	۹۸۱	-	۹۸۱	۱۷,۵
فوق تخصصی	۹۱	-	۹۱	۲
فلوشیپ	۶۳	-	۶۳	۱
MPH	۷۵	-	۷۵	۱
جمع	۵۵۹۶	۵۱۲	۶۱۰۸	۱۰۰

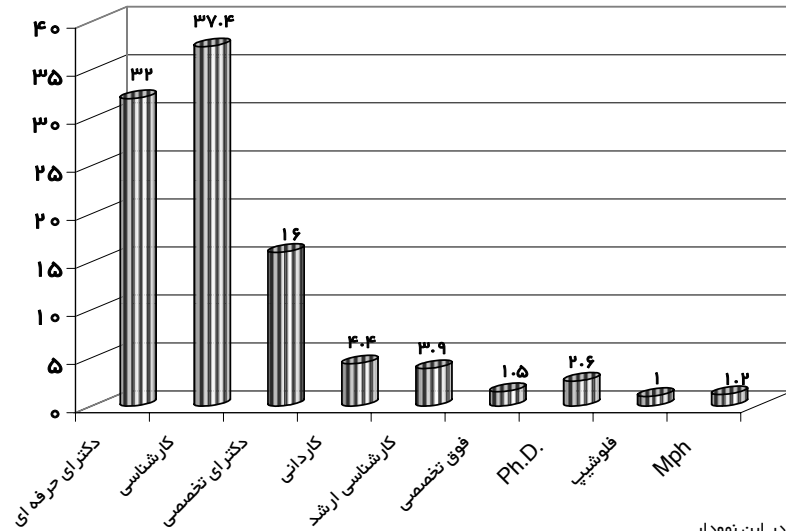
توضیح ۱: در دانشکده سلامت، ایمنی و محیط زیست تعداد ۲۲۷ کاردانی و ۲۷۹ کارشناسی در دوره روزانه و ۲۵۷ کاردانی و ۱۱۹ کارشناسی در دوره شبانه مشغول به تحصیل می باشند.

توضیح ۲: در شعبه بین الملل دانشگاه تعداد ۵۴ کارشناسی، ۷۹ کارشناسی ارشد و ۱۲۹ دکترای حرفه ای در دوره روزانه مشغول به تحصیل می باشند.

توضیح ۳: آمار دانشجویان شاغل به تحصیل دانشکده سلامت و شعبه بین الملل دانشگاه در جدول فوق محاسبه نگردیده است.

نمودار ۳-۲: توزیع نسبی دانشجویان و دستیاران تخصصی شاغل به تحصیل
در نیمسال اول ۸۶-۸۷ به تفکیک مقطع تحصیلی

درصد



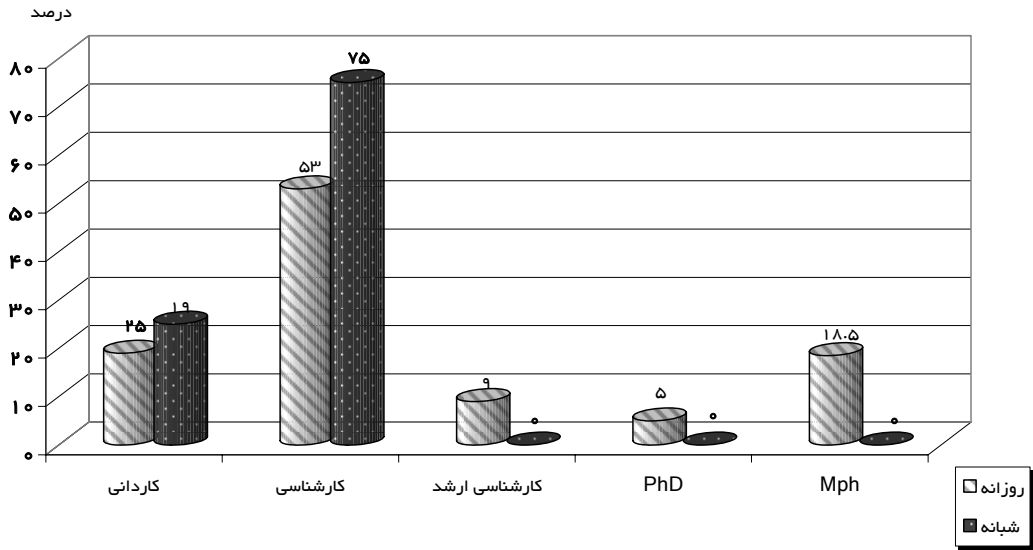
توضیح: در این نمودار
دانشجویان شبانه مورد محاسبه
قرار نگرفتند.

جدول ۴-۲: توزیع فراوانی دانشجویان شاغل به تحصیل دانشکده بهداشت

در نیمسال دوم ۸۶-۸۷ برحسب مقطع تحصیلی، جنسیت، رشته و دوره

جمع کل			شبانه			روزانه			دوره	
جمع	مرد	زن	جمع	مرد	زن	جمع	مرد	زن	مقطع تحصیلی	رشته
۱۳۹	۴۱	۹۸	۶۵	۷	۵۸	۷۴	۳۴	۴۰	کارشناسی	بهداشت عمومی
۰	۰	۰	۰	۰	۰	۰	۰	۰	کارشناسی ارشد	
۵۳	۲	۵۱	۲۷	۰	۲۷	۲۶	۲	۲۴	کاردانی	بهداشت محیط
۱۴۴	۳۵	۱۰۹	۷۱	۶	۶۵	۷۳	۲۹	۴۴	کارشناسی	
۱۵	۱۰	۵	۰	۰	۰	۱۵	۱۰	۵	کارشناسی ارشد	
۹۳	۱۷	۷۶	۴۲	۴	۳۸	۵۱	۱۳	۳۸	کاردانی	بهداشت حرفه ای
۱۳۶	۶۳	۷۳	۶۷	۲۲	۴۵	۶۹	۴۱	۲۸	کارشناسی	
۱۵	۱۰	۵	۰	۰	۰	۱۵	۱۰	۵	کارشناسی ارشد	
۲	۲	۰	۰	۰	۰	۲	۲	۰	Ph.D.	اپیدمیولوژی
۹	۷	۲	۰	۰	۰	۹	۷	۲	MPH	عفونی
۲	۱	۱	۰	۰	۰	۲	۱	۱	MPH	پزشکی اجتماعی
۲۱	۱۸	۳	۰	۰	۰	۲۱	۱۸	۳	MPH	مدیران
۱۵	۱۰	۵	۰	۰	۰	۱۵	۱۰	۵	MPH	انتقال خون
۱۳	۱۳	۰	۰	۰	۰	۱۳	۱۳	۰	MPH	ترافیک
۴	۲	۲	۰	۰	۰	۴	۲	۲	MPH	علوم غدد درون ریز
۶	۵	۱	۰	۰	۰	۶	۵	۱	MPH	بیماریهای سل و ریوی
۲	۱	۱	۰	۰	۰	۲	۱	۱	MPH	بیماریهای دستگاه گوارش
۳	۳	۰	۰	۰	۰	۳	۳	۰	MPH	بیماریهای بدخیم
۶	۵	۱	۰	۰	۰	۶	۵	۱	کارشناسی ارشد	طب سنتی
۶۷۸	۲۵۴	۴۲۳	۲۷۲	۳۹	۲۳۳	۴۰۶	۲۰۶	۲۰۰	جمع	

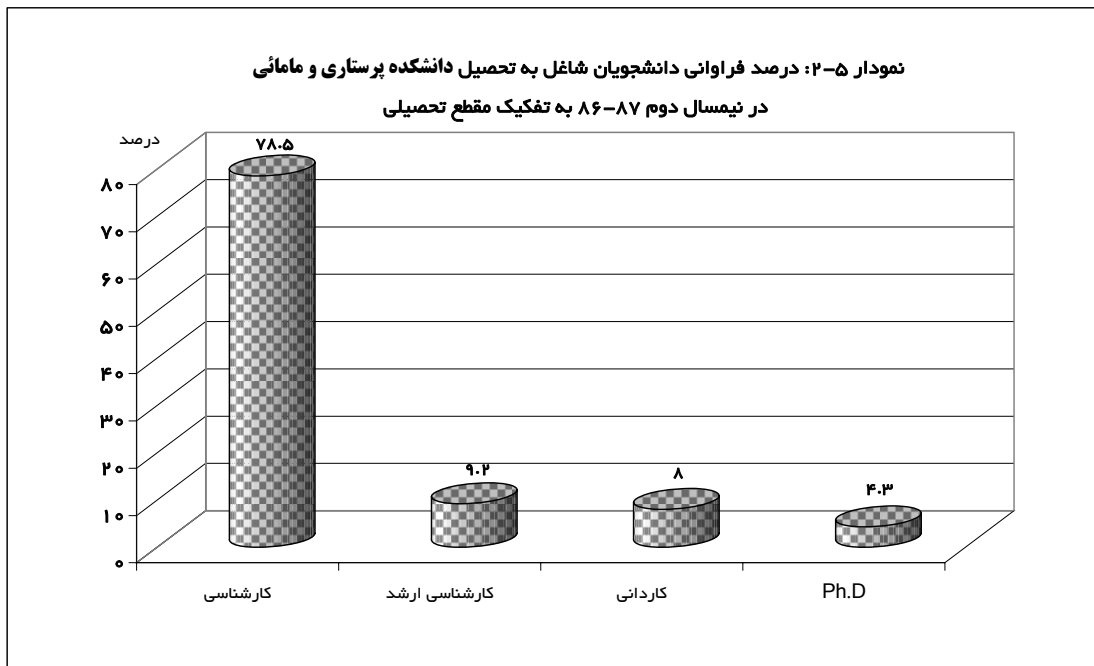
نمودار ۴-۲: توزیع نسبی دانشجویان شاغل به تحصیل دانشگاه بهداشت در
نیمسال اول ۸۷-۸۶ به تفکیک دوره و مقطع تحصیلی



جدول ۵-۲: توزیع فراوانی دانشجویان شاغل به تحصیل دانشکده پرستاری و مامایی در نیمسال دوم

۸۶-۸۷ بر حسب مقطع تحصیلی، جنسیت، رشته و دوره

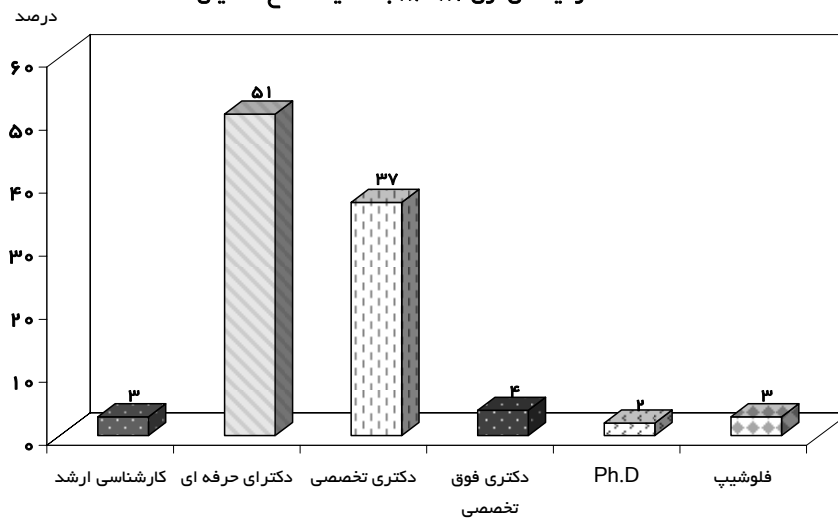
جمع کل			شبهانه			روزانه			دوره	
جمع	مرد	زن	جمع	مرد	زن	جمع	مرد	زن	مقطع تحصیلی	رشته
۳۹۹	۸۴	۳۱۵	۳	۰	۳	۳۹۶	۸۴	۳۱۲	کارشناسی پیوسته	پرستاری
۳۳	۹	۲۴	۰	۰	۰	۳۳	۹	۲۴	کارشناسی ارشد ناپیوسته	
۱۰۰	۰	۱۰۰	۰	۰	۰	۱۰۰	۰	۱۰۰	کارشناسی پیوسته	مامایی
۲۵	۰	۲۵	۰	۰	۰	۲۵	۰	۲۵	کارشناسی ارشد ناپیوسته	
۰	۰	۰	۰	۰	۰	۰	۰	۰	کاردانی	تکنسین اتاق عمل
۰	۰	۰	۰	۰	۰	۰	۰	۰	کاردانی	تکنسین هوشبری
۱۸	۸	۱۰	۰	۰	۰	۱۸	۸	۱۰	Ph.D. (دکتری)	پرستاری
۹	۰	۹	۰	۰	۰	۹	۰	۹	Ph.D. (دکتری)	بهداشت باروری
۵۱	۵۱	۰	۰	۰	۰	۵۱	۵۱	۰	کاردانی	فوریت های پزشکی
۶۳۵	۱۵۲	۴۸۳	۳	۰	۳	۶۳۲	۱۵۲	۴۸۰	جمع	



جدول ۶-۲: توزیع فراوانی دانشجویان شاغل به تحصیل دانشکده پزشکی در نیمسال دوم ۸۶-۸۷ به تفکیک مقطع تحصیلی، جنسیت و رشته

تعداد			مقطع تحصیلی	رشته	
جمع	مرد	زن			
۱۱۶۲	۴۶۸	۶۹۴	دکترای حرفه ای	پزشکی	علوم بالینی
۸۵۴	۵۳۵	۳۱۹	تخصصی		
۹۱	۶۲	۲۹	فوق تخصصی		
۶۱	۵۵	۶	فلوشیپ		
۴	۲	۲	کارشناسی ارشد	روانشناسی بالینی	
۸	۳	۵	کارشناسی ارشد	آناتومی (علوم تشریحی)	علوم پایه
۸	۳	۵	Ph.D.		
۱۲	۴	۸	کارشناسی ارشد	انگل شناسی	
۱۰	۵	۵	Ph.D.		
۱۱	۵	۶	کارشناسی ارشد	ایمنولوژی	
۰	۰	۰	Ph.D.		
۵	۱	۴	کارشناسی ارشد	میکروب شناسی	
۴	۲	۲	Ph.D.		
۱۱	۲	۹	کارشناسی ارشد	بیوشیمی	
۰	۰	۰	Ph.D.		
۰	۰	۰	کارشناسی ارشد	فارماکولوژی	
۱۱	۳	۸	Ph.D.		
۱۵	۷	۸	کارشناسی ارشد	فیزیولوژی	
۱۶	۹	۷	Ph.D.		
۱۱	۶	۵	کارشناسی ارشد	مهندسی پزشکی	
۴	۳	۱	Ph.D.(نانو فناوری پزشکی)		
۲۲۹۸	۱۱۷۵	۱۱۲۳			جمع

نمودار ۶-۲: توزیع نسبی دانشجویان شاغل به تحصیل دانشکده پزشکی
در نیمسال اول ۸۷-۸۶ به تفکیک مقطع تحصیلی

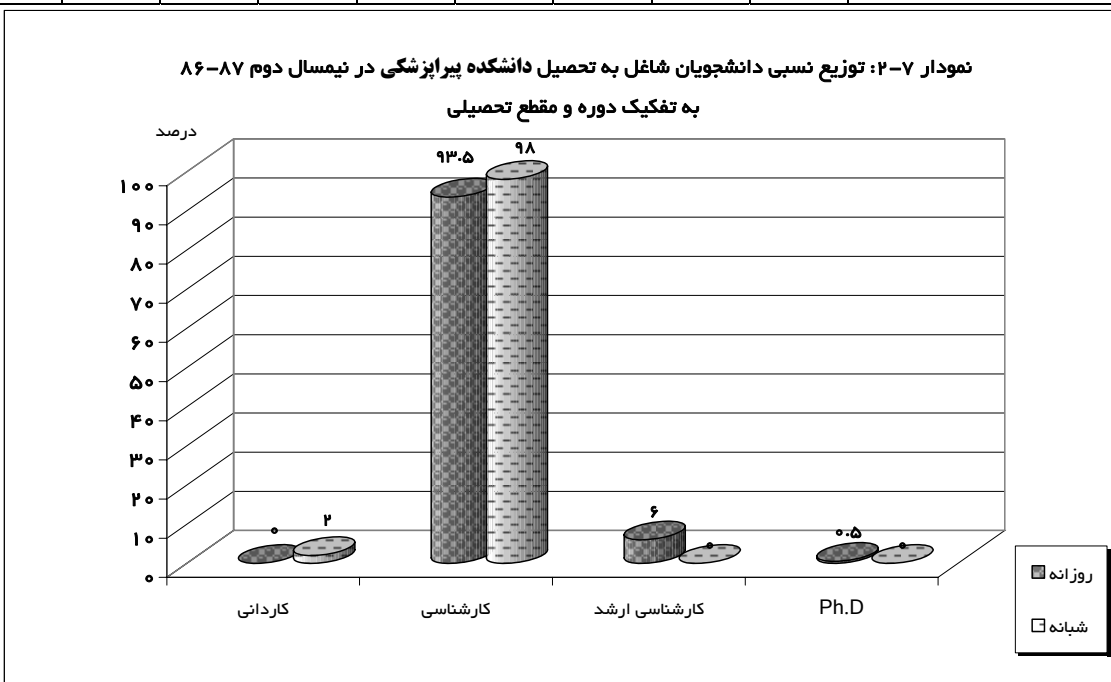


ط

جدول ۷-۲: توزیع فراوانی دانشجویان شاغل به تحصیل دانشکده پیراپزشکی

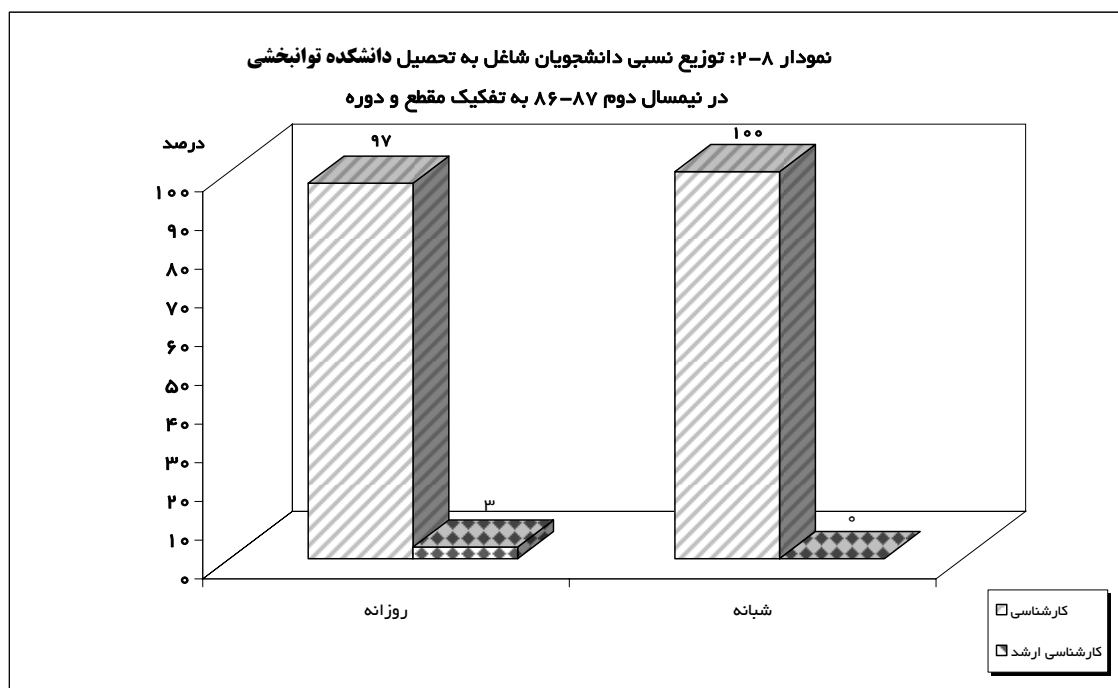
در نیمسال دوم ۸۶-۸۷ برحسب مقطع تحصیلی، جنسیت، رشته و دوره

جمع کل			شبانہ			روزانہ			دوره	
جمع	مرد	زن	جمع	مرد	زن	جمع	مرد	زن	مقطع تحصیلی	رشته
۰	۰	۰	۰	۰	۰	۰	۰	۰	کاردانی	رادیوتراپی
۱	۱	۰	۱	۱	۰	۰	۰	۰	کاردانی	رادیولوژی
۱۰۶	۴۷	۵۹	۰	۰	۰	۱۰۶	۴۷	۵۹	کارشناسی	
۰	۰	۰	۰	۰	۰	۰	۰	۰	کارشناسی ارشد	
۰	۰	۰	۰	۰	۰	۰	۰	۰	کاردانی	
۱۲۴	۳۱	۹۳	۰	۰	۰	۱۲۴	۳۱	۹۳	کارشناسی	
۰	۰	۰	۰	۰	۰	۰	۰	۰	کارشناسی ارشد	
۰	۰	۰	۰	۰	۰	۰	۰	۰	کاردانی	مدارک پزشکی
۹۲	۲۰	۷۲	۰	۰	۰	۹۲	۲۰	۷۲	کارشناسی	
۱۳	۳	۱۰	۰	۰	۰	۱۳	۳	۱۰	کارشناسی ارشد	
۱۰۶	۱۲	۹۴	۴۱	۲	۳۹	۶۵	۱۰	۵۵	کارشناسی	
۰	۰	۰	۰	۰	۰	۰	۰	۰	کارشناسی ارشد	
۱۲	۸	۴	۰	۰	۰	۱۲	۸	۴	کارشناسی ارشد	آمارزیستی
۲	۱	۱	۰	۰	۰	۲	۱	۱	Ph.D.	
۴۵۶	۱۲۳	۳۳۳	۴۲	۳	۳۹	۴۱۴	۱۲۰	۲۹۴	جمع	



جدول ۸-۲: توزیع فراوانی دانشجویان شاغل به تحصیل دانشکده توانبخشی
در نیمسال دوم ۸۶-۸۷ به تفکیک مقطع تحصیلی، جنسیت، رشته و دوره

جمع کل			شبانه			روزانه			دوره	
جمع	مرد	زن	جمع	مرد	زن	جمع	مرد	زن	مقطع تحصیلی	رشته
۱۰۹	۱۸	۹۱	۲۹	۴	۲۵	۸۰	۱۴	۶۶	کارشناسی پیوسته	بینائی سنجی
	۰	۰	۰	۰	۰	۰	۰	۰	کارشناسی ارشد	
۱۲۹	۲۶	۱۰۳	۳۹	۱۰	۲۹	۹۰	۱۶	۷۴	کارشناسی پیوسته	شنوایی شناسی
	۰	۰	۰	۰	۰	۰	۰	۰	کارشناسی ارشد	
۱۲۲	۲۴	۹۸	۲۱	۴	۱۷	۱۰۱	۲۰	۸۱	کارشناسی پیوسته	فیزیوتراپی
	۱۰	۹	۰	۰	۰	۱۰	۱	۹	کارشناسی ارشد	
۱۱۰	۲۷	۸۳	۱۸	۲	۱۶	۹۲	۲۵	۶۷	کارشناسی پیوسته	کاردرمانی
	۰	۰	۰	۰	۰	۰	۰	۰	کارشناسی ارشد	
۴۸۰	۹۶	۳۸۴	۱۰۷	۲۰	۸۷	۳۷۳	۷۶	۲۹۷	جمع	



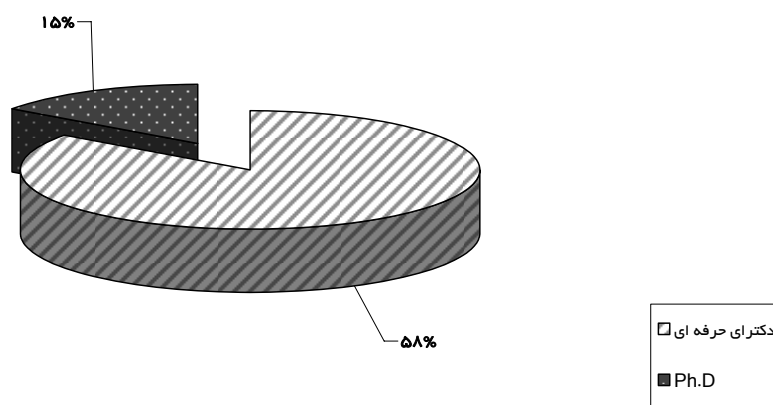
جدول ۹-۲: توزیع فراوانی دانشجویان شاغل به تحصیل دانشکده داروسازی

در نیمسال دوم ۸۶-۸۷ به تفکیک مقطع تحصیلی، جنسیت، رشته و دوره

جمع کل			شبانہ			روزانہ			دوره	
جمع	مرد	زن	جمع	مرد	زن	جمع	مرد	زن	مقطع تحصیلی	رشته
۰	۰	۰	۰	۰	۰	۰	۰	۰	کارشناسی	داروسازی
۳۳۸	۱۵۷	۱۸۱	۰	۰	۰	۳۳۸	۱۵۷	۱۸۱	دکترای حرفه ای	
۱۷	۴	۱۳	۰	۰	۰	۱۷	۴	۱۳	P.h.D.	
۱۳	۸	۵	۰	۰	۰	۱۳	۸	۵	P.h.D.	سم شناسی
۹	۱	۸	۰	۰	۰	۹	۱	۸	P.h.D.	مفردات پزشکی
۱۲	۲	۱۰	۰	۰	۰	۱۲	۲	۱۰	P.h.D.	شیمی دارویی
۴	۱	۳	۰	۰	۰	۴	۱	۳	P.h.D.	داروسازی بالینی
۳	۱	۲	۰	۰	۰	۳	۱	۲	P.h.D.	بیوتکنولوژی دارویی
۳۹۶	۱۷۴	۲۲۲	۰	۰	۰	۳۹۶	۱۷۴	۲۲۲	جمع	

نمودار ۹-۲: توزیع فراوانی دانشجویان شاغل به تحصیل دانشکده داروسازی

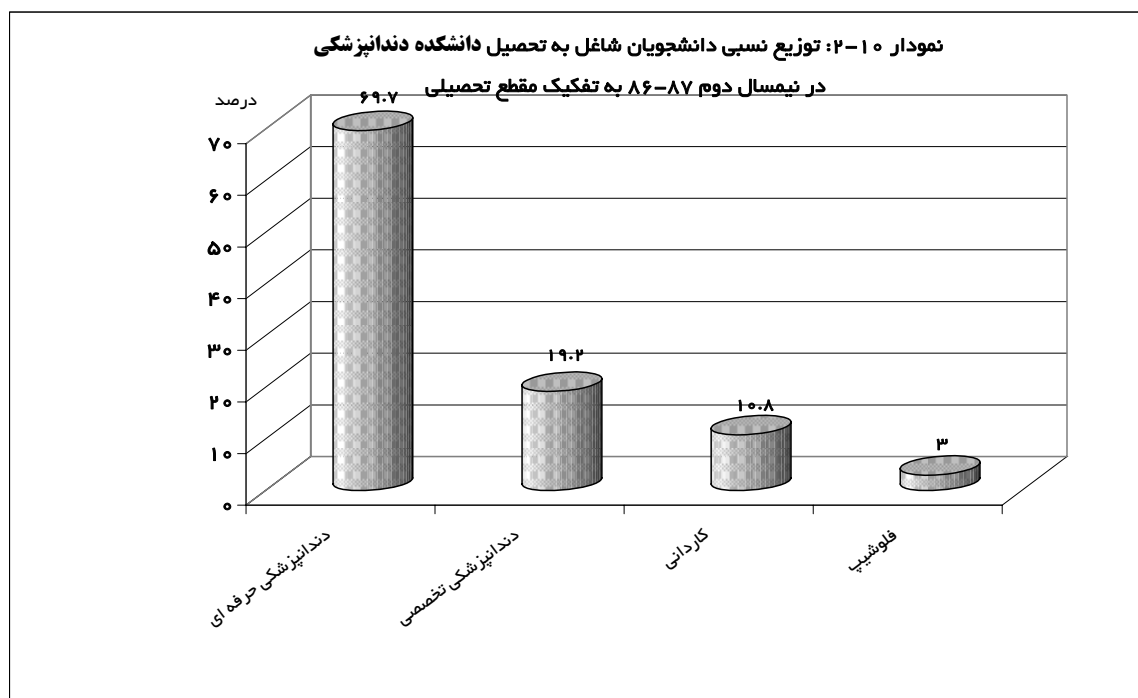
در نیمسال دوم ۸۶-۸۷ برحسب دوره



جدول ۱۰-۲: توزیع فراوانی دانشجویان شاغل به تحصیل دانشکده دندانپزشکی

در نیمسال دوم ۸۶-۸۷ به تفکیک مقطع تحصیلی، جنسیت، رشته و دوره

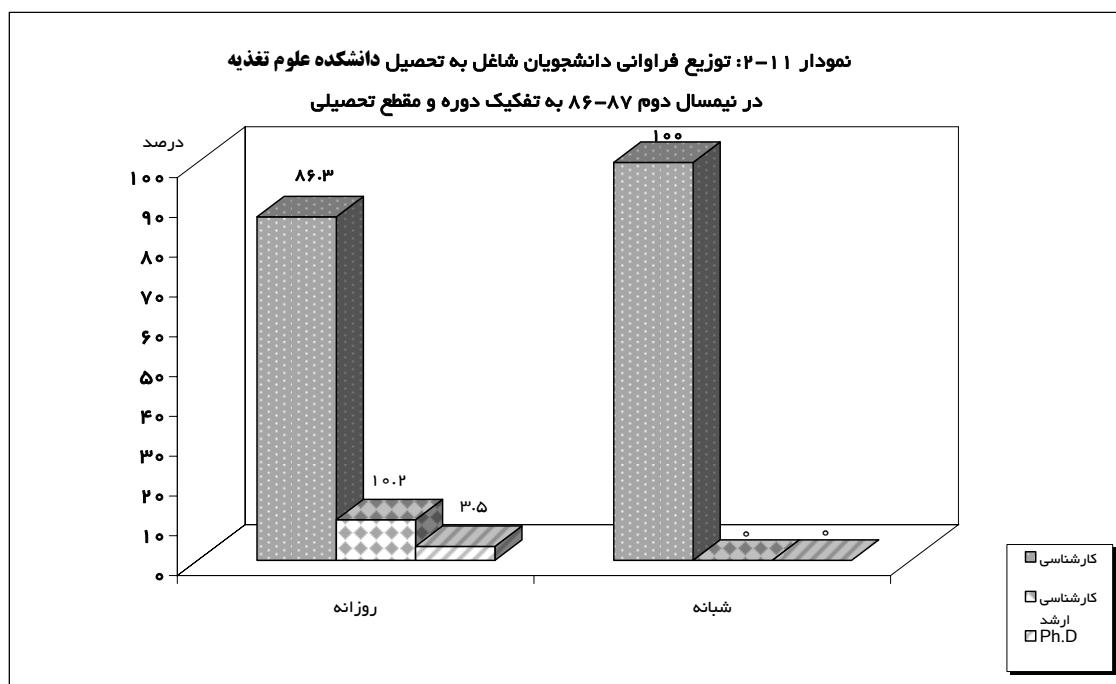
جمع کل			شبانہ			روزانہ			دوره	
جمع	مرد	زن	جمع	مرد	زن	جمع	مرد	زن	مقطع تحصیلی	رشته
۵۱	۴۱	۱۰	۰	۰	۰	۵۱	۴۱	۱۰	کاردانی	پروتزهای دندانپزشکی
۲۰	۰	۲۰	۰	۰	۰	۲۰	۰	۲۰	کاردانی	پرستاری دندانپزشکی
۴۶۰	۱۷۷	۲۸۳	۰	۰	۰	۴۶۰	۱۷۷	۲۸۳	دکترای حرفه ای	دندانپزشکی
۱۲۷	۶۵	۶۲	۰	۰	۰	۱۲۷	۶۵	۶۲	دکترای تخصصی	
۲	۱	۱	۰	۰	۰	۲	۱	۱	فلوشیپ پروتز ثابت	سلامت دهان و دندان
۶۶۰	۲۸۴	۳۷۶	۰	۰	۰	۶۶۰	۲۸۴	۳۷۶	جمع	



جدول ۱۱-۲: توزیع فراوانی دانشجویان شاغل به تحصیل دانشکده علوم تغذیه

در نیمسال دوم ۸۶-۸۷ به تفکیک مقطع تحصیلی، جنسیت، رشته و دوره

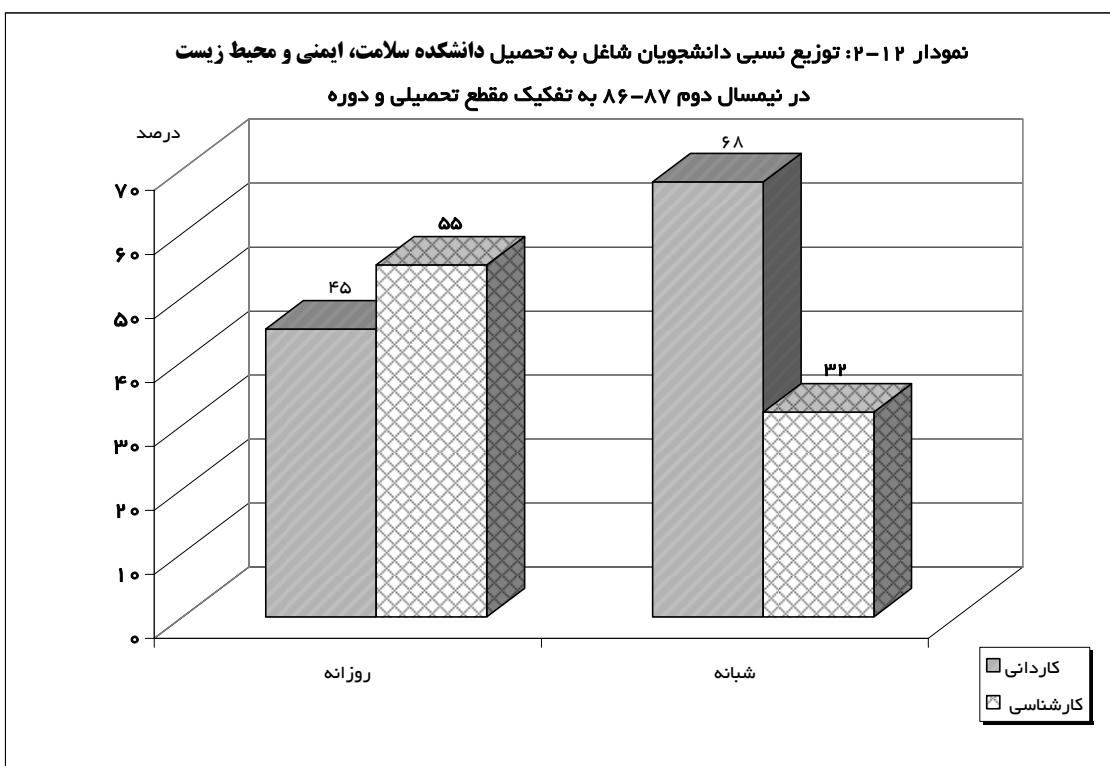
جمع کل			شبانه			روزانه			دوره	
جمع	مرد	زن	جمع	مرد	زن	جمع	مرد	زن	مقطع تحصیلی	رشته
۲۴۲	۲۵	۲۱۷	۵۹	۴	۵۵	۱۸۳	۲۱	۱۶۲	کارشناسی	علوم تغذیه
۲۷	۴	۲۳	۰	۰	۰	۲۷	۴	۲۳	کارشناسی ارشد	
۱۵	۴	۱۱	۰	۰	۰	۱۵	۴	۱۱	P.h.D.	
۲۲۴	۴۸	۱۷۶	۲۹	۵	۲۴	۱۹۵	۴۳	۱۵۲	کارشناسی	علوم و صنایع غذایی
۱۸	۶	۱۲	۰	۰	۰	۱۸	۶	۱۲	کارشناسی ارشد	
۵۲۶	۸۷	۴۳۹	۸۸	۹	۷۹	۴۳۸	۷۸	۳۶۰	جمع	



جدول ۱۲-۲: توزیع فراوانی دانشجویان شاغل به تحصیل دانشکده سلامت، ایمنی و محیط زیست

در نیمسال دوم ۸۶-۸۷ به تفکیک مقطع تحصیلی، جنسیت، رشته و دوره

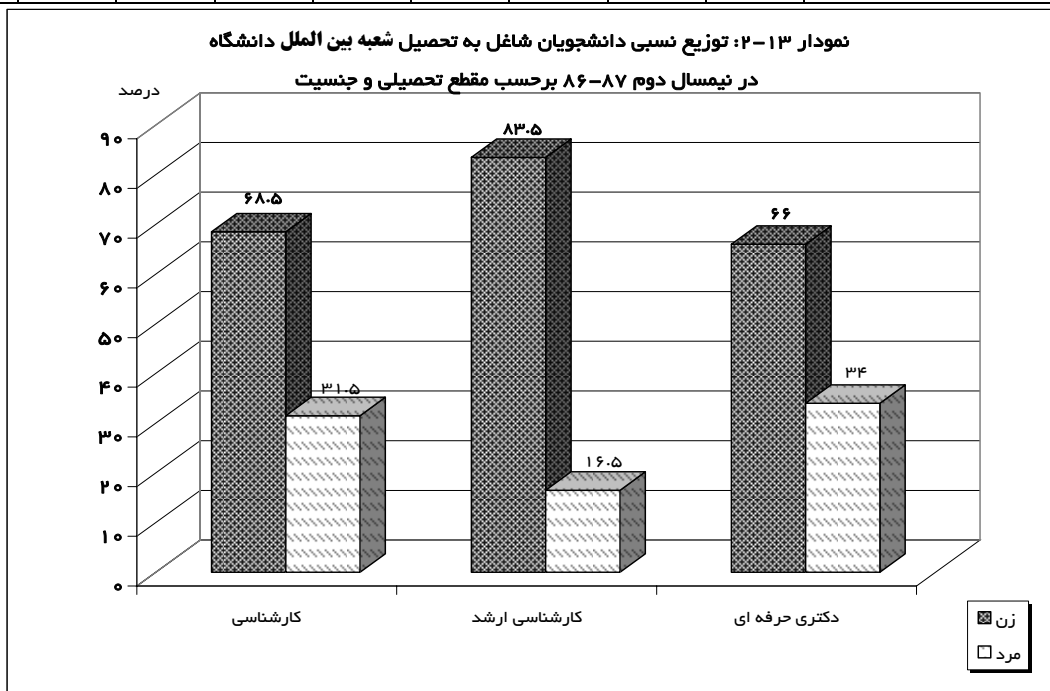
جمع کل			شبانه			روزانه			دوره	
جمع	مرد	زن	جمع	مرد	زن	جمع	مرد	زن	مقطع تحصیلی	رشته
۱۰۳	۶۹	۳۴	۰	۰	۰	۱۰۳	۶۹	۳۴	کارشناسی ناپیوسته	ایمنی صنعتی و محیط کار
۲۰۸	۱۶۸	۴۰	۱۰۷	۱۰۷	۰	۱۰۱	۶۱	۴۰	کاردانی	کاردان فنی صنایع - ایمنی صنعتی
۱۱۳	۷۵	۳۸	۰	۰	۰	۱۱۳	۷۵	۳۸	کارشناسی	مهندسی صنایع - ایمنی صنعتی
۰	۰	۰	۰	۰	۰	۰	۰	۰	کارشناسی ارشد	ایمنی صنعتی
۱۲۳	۱۰۰	۲۳	۶۵	۶۵	۰	۵۸	۳۵	۲۳	کاردانی	بهداشت محیط
۰	۰	۰	۰	۰	۰	۰	۰	۰	کارشناسی	
۱۵۳	۱۲۵	۲۸	۸۵	۸۵	۰	۶۸	۴۰	۲۸	کاردانی	بهداشت حرفه ای
۱۸۲	۱۵۶	۲۶	۱۱۹	۱۱۹	۰	۶۳	۳۷	۲۶	کارشناسی	
۸۸۲	۶۹۳	۱۸۹	۳۷۶	۳۷۶	۰	۵۰۶	۳۱۷	۱۸۹	جمع	



جدول ۱۳-۲: توزیع فراوانی دانشجویان شاغل به تحصیل شعبه بین الملل دانشگاه

در نیمسال دوم ۸۶-۸۷ برحسب مقطع تحصیلی، جنسیت، رشته و دوره

جمع کل			شبهانه			روزانه			دوره	
جمع	مرد	زن	جمع	مرد	زن	جمع	مرد	زن	مقطع تحصیلی	رشته
۱۵	۱	۱۴	۰	۰	۰	۱۵	۱	۱۴	کارشناسی	تغذیه
۱۵	۱	۱۴	۰	۰	۰	۱۵	۱	۱۴	کارشناسی ارشد	
۱۳	۲	۱۱	۰	۰	۰	۱۳	۲	۱۱	کارشناسی ارشد	صنایع غذایی
۱۶	۰	۱۶	۰	۰	۰	۱۶	۰	۱۶	کارشناسی ارشد	مامایی
۱۸	۷	۱۱	۰	۰	۰	۱۸	۷	۱۱	کارشناسی	فیزیوتراپی
۱۰	۵	۵	۰	۰	۰	۱۰	۵	۵	کارشناسی ارشد	
۵	۰	۵	۰	۰	۰	۵	۰	۵	کارشناسی ارشد	آمار زیستی
۱۵	۲	۱۳	۰	۰	۰	۱۵	۲	۱۳	کارشناسی ارشد	پرستاری
۵	۳	۲	۰	۰	۰	۵	۳	۲	کارشناسی ارشد	بهداشت حرفه ای
۲۱	۹	۱۲	۰	۰	۰	۲۱	۹	۱۲	کارشناسی	بینایی سنجی
۴۵	۱۱	۳۴	۰	۰	۰	۴۵	۱۱	۳۴	دکترای حرفه ای	پزشکی
۵۵	۲۳	۳۲	۰	۰	۰	۵۵	۲۳	۳۲	دکترای حرفه ای	دندانپزشکی
۲۹	۱۰	۱۹	۰	۰	۰	۲۹	۱۰	۱۹	دکترای حرفه ای	داروسازی
۲۶۲	۷۴	۱۸۸	۰	۰	۰	۲۶۲	۷۴	۱۸۸	جمع کل	



فصل سوم

دستیاران

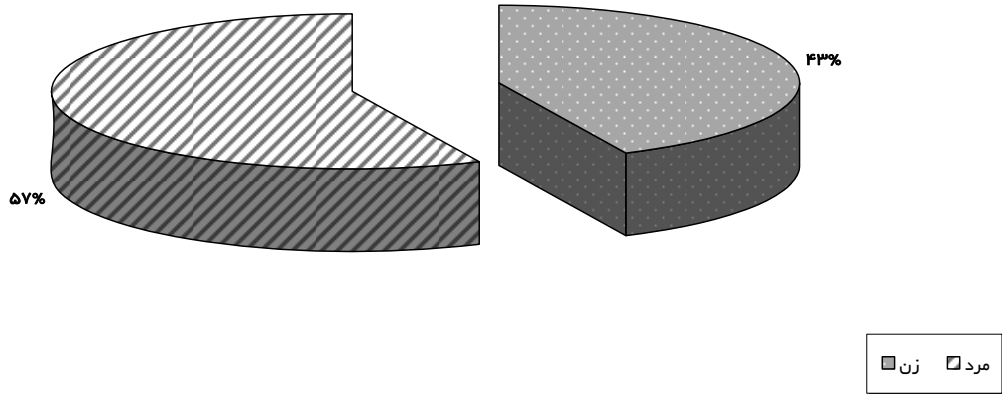
مدیریت آمار و فناوری اطلاعات و ارتباطات

جدول ۱-۳: توزیع فراوانی دستیاران تخصصی پذیرفته شده دانشکده پزشکی

در نیمسال دوم ۸۶-۸۷

درصد	جمع	مرد	زن	رشته تخصصی	
۴,۸	۱۱	۱۱	۰	ارتوپدی	۱
۴	۹	۹	۰	اورولوژی	۲
۱۱,۷	۲۷	۱۷	۱۰	اطفال	۳
۴,۲	۱۰	۹	۱	بیهوشی	۴
۴,۲	۱۰	۵	۵	پاتولوژی	۵
۱	۲	۱	۱	پزشکی اجتماعی	۶
۱,۷	۴	۲	۲	پوست	۷
۱,۲	۳	۱	۲	پزشکی فیزیکی و توانبخشی	۸
۷	۱۶	۱۴	۲	جراحی عمومی	۹
۲,۶	۶	۴	۲	جراحی مغز و اعصاب	۱۰
۴,۲	۱۰	۷	۳	چشم	۱۱
۱۱,۷	۲۷	۱۲	۱۵	داخلی	۱۲
۳	۷	۱	۶	داخلی اعصاب	۱۳
۱,۳	۳	۱	۲	رادیوتراپی	۱۴
۵,۶	۱۳	۷	۶	رادیولوژی	۱۵
۳,۵	۸	۴	۴	روانپزشکی	۱۶
۸,۶	۲۰	۰	۲۰	زنان	۱۷
۴	۹	۶	۳	عفونی	۱۸
۶,۵	۱۵	۶	۹	قلب و عروق	۱۹
۲,۶	۶	۳	۳	گوش و حلق و بینی	۲۰
۱	۲	۱	۱	پزشکی هسته ای	۲۱
۵,۶	۱۳	۱۱	۲	طب اورژانس	۲۲
۱۰۰	۲۳۱	۱۳۲	۹۹	جمع	

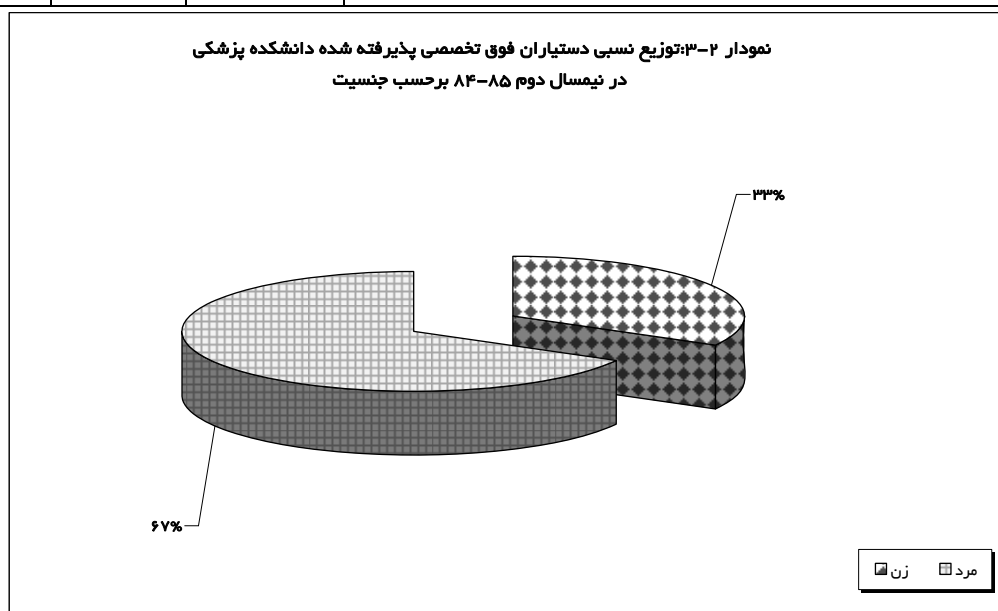
نمودار ۱-۳: توزیع نسبی دستیاران تخصصی پذیرفته شده دانشکده پزشکی
در نیمسال دوم ۸۶-۸۷ بر حسب جنسیت



جدول ۲-۳: توزیع فراوانی دستیاران فوق تخصصی پذیرفته شده دانشکده پزشکی

در نیمسال دوم ۸۶-۸۷

رشته تخصصی	زن	مرد	جمع
۱ اعصاب اطفال	۰	۲	۳
۲ جراحی اطفال	۱	۰	۱
۳ هماتولوژی و انکولوژی اطفال	۰	۲	۲
۴ نوزادان	۰	۳	۳
۵ جراحی توراکس	۱	۲	۳
۶ ریه	۱	۵	۶
۷ غدد	۳	۲	۵
۸ جراحی قلب و عروق	۰	۱	۱
۹ گوارش	۱	۵	۶
۱۰ نفرولوژی	۲	۲	۴
۱۱ هماتولوژی داخلی	۱	۱	۲
۱۲ روانپزشکی اطفال	۲	۰	۲
۱۳ روماتولوژی	۱	۱	۲
۱۴ جراحی پلاستیک و ترمیمی	۰	۴	۴
۱۵ بیماریهای قلب و عروق	۰	۰	۰
۱۶ عفونی اطفال	۲	۰	۲
۱۷ جراحی عروق	۰	۰	۰
جمع	۱۵	۳۰	۴۵

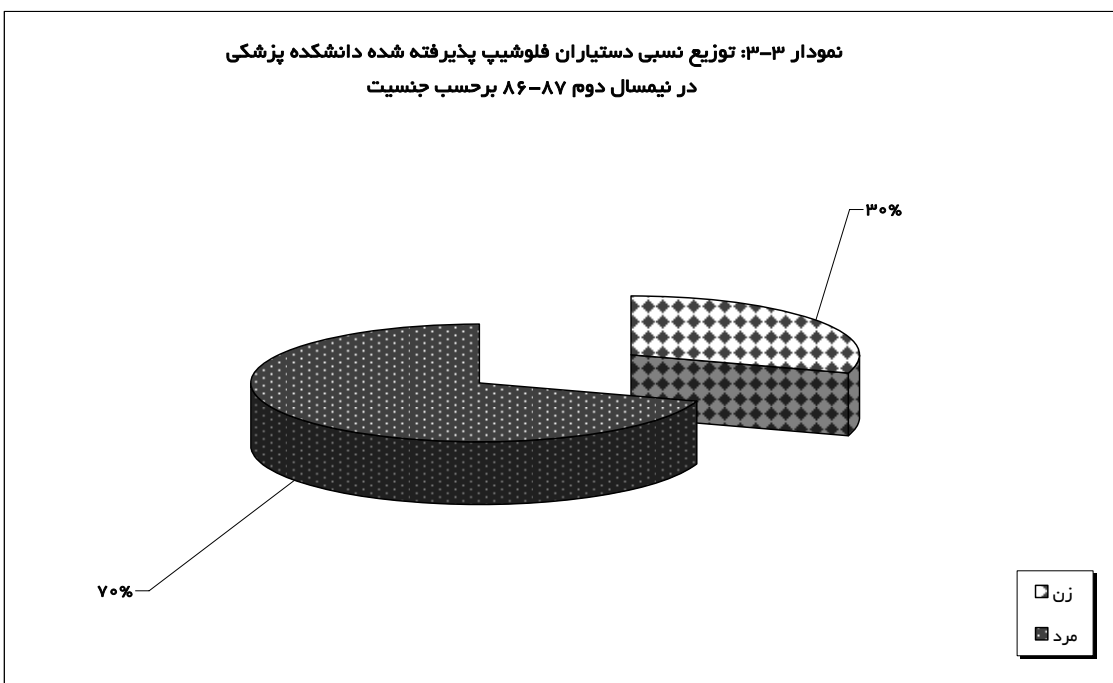


جدول ۳-۳: توزیع فراوانی دستیاران فلوشیپ پذیرفته شده دانشکده پزشکی

در نیمسال دوم ۸۶-۸۷

رشته فلوشیپ	زن	مرد	جمع
۱ اورولوژی اطفال	۰	۰	۰
۲ اندویورولوژی	۰	۳	۳
۳ چشم پزشکی استراییسم	۰	۰	۰
۴ چشم پزشکی قرنیه	۰	۱	۱
۵ ویتره ورتین	۰	۱	۱
۶ پیوند کلیه	۰	۰	۰
۷ جراحی عروق و تروما	۰	۰	۰
۸ درماتولوژی	۱	۰	۱
۹ جراحی دست	۰	۰	۰
۱۰ چشم پزشکی - گلوکوم	۱	۰	۱
۱۱ استریتوآکسی	۰	۰	۰
۱۲ مراقبتهای ویژه پزشکی	۱	۲	۳
جمع	۳	۷	۱۰

نمودار ۳-۳: توزیع نسبی دستیاران فلوشیپ پذیرفته شده دانشکده پزشکی در نیمسال دوم ۸۶-۸۷ برحسب جنسیت

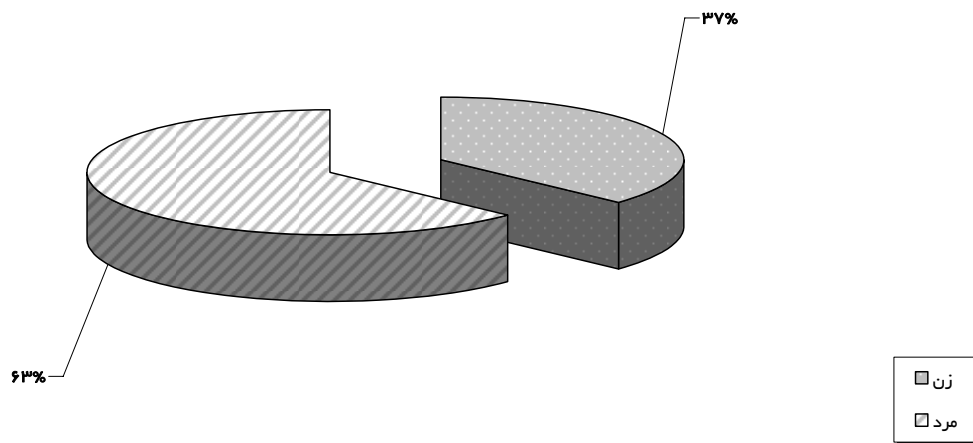


جدول ۳-۴: توزیع فراوانی دستیاران تخصصی شاغل به تحصیل دانشکده پزشکی

در نیمسال دوم ۸۶-۸۷

درصد	جمع	مرد	زن	رشته تخصصی	
۵	۴۱	۴۰	۱	ارتوپدی	۱
۳,۷	۳۲	۲۹	۳	ارورولوژی	۲
۹	۷۶	۵۵	۲۱	اطفال	۳
۶	۵۲	۴۵	۷	بیهوشی	۴
۴	۳۲	۱۷	۱۵	پاتولوژی	۵
۰,۱	۹	۵	۴	پزشکی اجتماعی	۶
۲	۱۷	۱۱	۶	پوست	۷
۰,۱	۹	۶	۳	پزشکی فیزیکی و توانبخشی	۸
۷	۵۷	۵۲	۵	جراحی عمومی	۹
۳	۲۲	۱۹	۳	جراحی مغز و اعصاب	۱۰
۴,۵	۳۸	۲۳	۱۵	چشم	۱۱
۱۴	۱۱۷	۵۳	۶۴	داخلی	۱۲
۳	۲۶	۱۴	۱۲	داخلی اعصاب	۱۳
۱,۵	۱۲	۹	۳	رادیوتراپی	۱۴
۶,۲	۵۳	۲۹	۲۴	رادیولوژی	۱۵
۳	۲۵	۱۳	۱۲	روانپزشکی	۱۶
۹	۷۶	-	۷۶	زنان	۱۷
۴	۳۳	۲۴	۹	عفونی	۱۸
۶,۷	۵۷	۳۳	۲۴	قلب و عروق	۱۹
۲,۲	۱۹	۱۳	۶	گوش و حلق و بینی	۲۰
۵,۴	۴۶	۴۲	۴	طب اورژانس	۲۱
۰,۶	۵	۳	۲	پزشکی هسته ای	۲۲
۱۰۰	۸۵۴	۵۳۵	۳۱۹	جمع	

نمودار ۴-۳: توزیع نسبی دستیاران شاغل به تحصیل دانشکده پزشکی
در نیمسال دوم ۸۶-۸۷ برحسب جنسیت

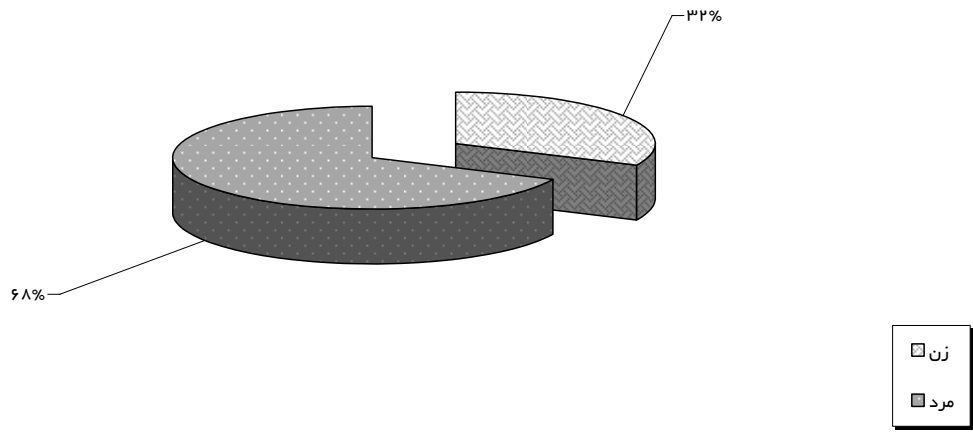


جدول ۵-۳: توزیع فراوانی دستیاران فوق تخصصی شاغل به تحصیل

دانشکده پزشکی در نیمسال دوم ۸۶-۸۷

رشته تخصصی	زن	مرد	جمع
۱ اعصاب اطفال	۰	۳	۳
۲ جراحی اطفال	۱	۰	۱
۳ هماتولوژی و انکولوژی اطفال	۰	۴	۴
۴ نوزادان	۱	۵	۶
۵ جراحی توراکس	۱	۳	۴
۶ ریه	۲	۸	۱۰
۷ غدد	۷	۴	۱۱
۸ جراحی قلب و عروق	۱	۲	۳
۹ گوارش	۱	۱۱	۱۲
۱۰ نفرولوژی	۴	۲	۶
۱۱ هماتولوژی داخلی	۲	۳	۵
۱۲ روانپزشکی اطفال	۴	۰	۴
۱۳ روماتولوژی	۲	۲	۴
۱۴ جراحی پلاستیک و ترمیمی	۱	۱۱	۱۲
۱۵ بیماریهای قلب و عروق	۰	۱	۱
۱۶ عفونی اطفال	۲	۲	۴
۱۷ عفونی بالغین	۰	۱	۱
جمع	۲۹	۶۲	۹۱

نمودار ۵-۳: توزیع نسبی دستیاران فوق تخصصی شاغل به تحصیل دانشکده پزشکی
در نیمسال دوم ۸۶-۸۷ بر حسب جنسیت

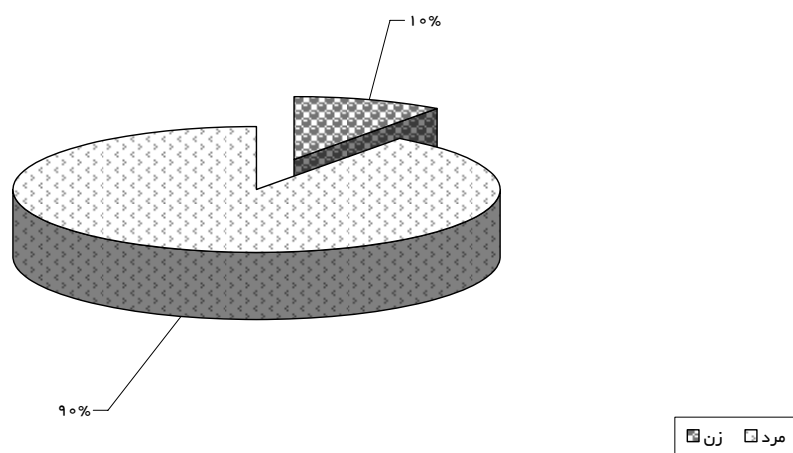


جدول ۶-۳: توزیع فراوانی دستیاران فلوشیپ شاغل به تحصیل دانشکده پزشکی

در نیمسال دوم ۸۶-۸۷

رشته فلوشیپ	زن	مرد	جمع
۱ اورولوژی اطفال	۰	۰	۰
۲ اندویورولوژی	۱	۱۰	۱۱
۳ چشم پزشکی قرنیه	۰	۳	۳
۴ ویتره ورتین	۰	۵	۵
۵ پیوند کلیه	۰	۳	۳
۶ جراحی عروق و تروما	۱	۱	۲
۷ درماتولوژی	۱	۲	۳
۸ جراحی دست	۰	۱	۱
۹ اکوپلاستیک	۰	۲	۲
۱۰ اورولوژی ترمیمی	۰	۱	۱
۱۱ گلوکوم (چشم پزشکی)	۱	۰	۱
۱۲ اینترونشنال کاردیوگرافی	۱	۲	۳
۱۳ درد	۰	۵	۵
۱۴ مراقبت های پزشکی	۱	۱۷	۱۸
۱۵ استریوتاکسی (جراحی مغز و اعصاب)	۰	۳	۳
جمع	۶	۵۵	۶۱

نمودار ۶-۳: توزیع نسبی دستیاران فلوشیپ شاغل به تحصیل دانشکده پزشکی در نیمسال دوم ۸۶-۸۷ برحسب جنسیت

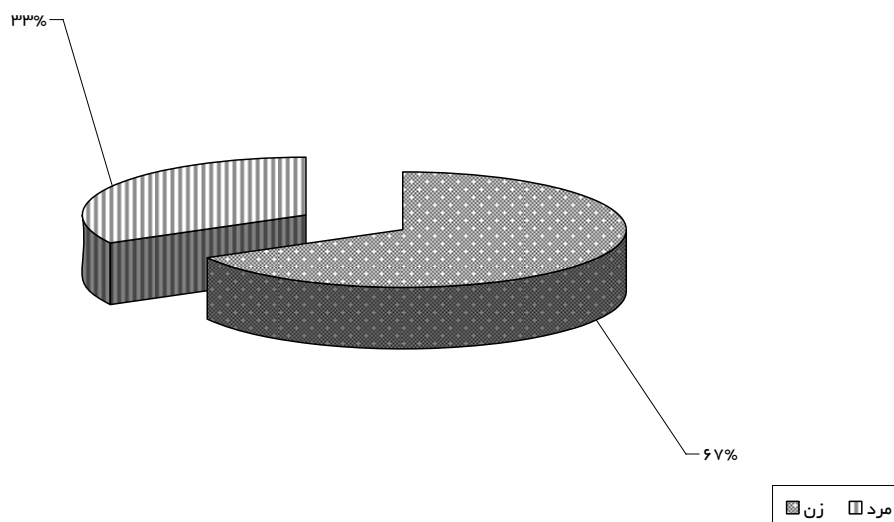


جدول ۷-۳: توزیع فراوانی دستیاران تخصصی پذیرفته شده

دانشکده دندانپزشکی در نیمسال دوم ۸۶-۸۷

رتبه	رشته تخصصی	زن	مرد	جمع	درصد
۱	ارتودنتیکس	۱	۳	۴	۸,۴
۲	اندودانتیکس	۲	۲	۴	۸,۴
۳	بیماریهای دهان و تشخیص	۳	۰	۳	۶,۴
۴	پانولوژی دهان و فک	۳	۰	۳	۶,۴
۵	پروتزهای دندانی	۱	۳	۴	۸,۴
۶	پریودونتیکس	۴	۰	۴	۸,۴
۷	جراحی دهان فک و صورت	۱	۲	۳	۶,۴
۸	دندانپزشکی ترمیمی	۲	۲	۴	۸,۴
۹	دندانپزشکی کودکان	۳	۱	۴	۸,۴
۱۰	رادیولوژی دهان و دندان	۳	۱	۴	۸,۴
۱۱	سلامت دهان و دندانپزشکی اجتماعی	۸	۲	۱۰	۲۰
۱۲	تکمیلی ارتودنسی	۱	۰	۱	۲
	جمع	۳۲	۱۶	۴۸	۱۰۰

نمودار ۷-۳: توزیع نسبی دستیاران شاغل به تحصیل دانشکده دندانپزشکی در نیمسال دوم ۸۶-۸۷ برحسب جنسیت

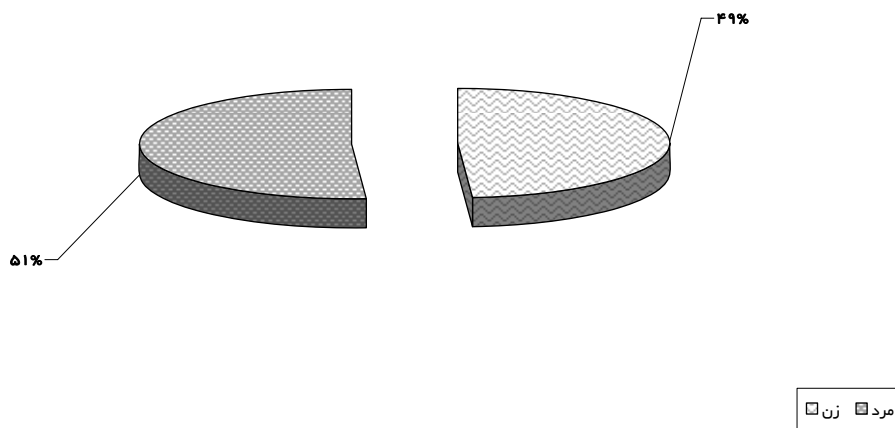


جدول ۸-۳: توزیع فراوانی دستیاران تخصصی شاغل به تحصیل

دانشکده دندانپزشکی در نیمسال دوم ۸۶-۸۷

درصد	جمع	مرد	زن	رشته تخصصی	
۸,۷	۱۱	۷	۴	ارتودنتیکس	۱
۷,۹	۱۰	۸	۲	اندودانتیکس	۲
۶,۳	۸	۲	۶	بیماریهای دهان و تشخیص	۳
۴,۷	۶	۰	۶	پانولوژی دهان و فک	۴
۱۰,۲	۱۳	۹	۴	پروتزهای دندانی	۵
۸,۷	۱۱	۴	۷	پریودانتیکس	۶
۱۱,۸	۱۵	۱۴	۱	جراحی دهان فک و صورت	۷
۸,۷	۱۱	۴	۷	دندانپزشکی ترمیمی	۸
۹,۴	۱۲	۴	۸	دندانپزشکی کودکان	۹
۷,۹	۱۰	۶	۴	رادیولوژی دهان و دندان	۱۰
۱۴,۲	۱۸	۶	۱۲	سلامت دهان و دندانپزشکی اجتماعی	۱۱
۱,۵	۲	۱	۱	تکمیلی ارتودنسی	۱۲
۱۰۰	۱۲۷	۶۵	۶۲	جمع	

نمودار ۸-۳: توزیع نسبی دستیاران تخصصی شاغل به تحصیل دانشکده دندانپزشکی در نیمسال دوم ۸۶-۸۷ به تفکیک جنسیت



فصل چهارم

دانش آموختگان

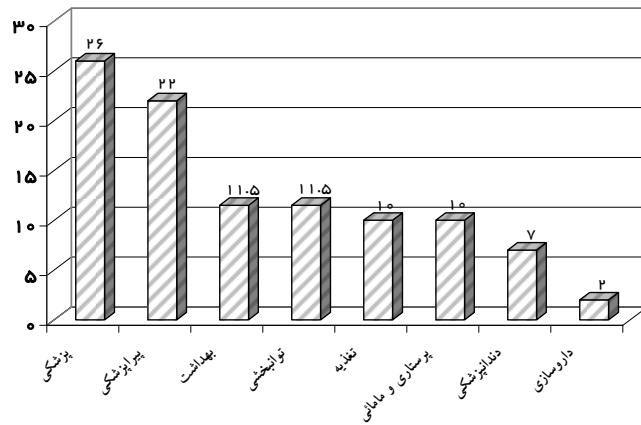
مدیریت آمار و فناوری اطلاعات و ارتباطات

جدول ۱-۴: توزیع فراوانی دانش‌آموختگان دانشگاه از تاریخ ۸۵/۷/۱ لغایت ۸۶/۶/۳۱ برحسب جنسیت و دوره و دانشکده

جمع کل			شبانہ			روزانہ			دوره	دانشکده ها
جمع	مرد	زن	جمع	مرد	زن	جمع	مرد	زن		
۱۹۹	۷۳	۱۲۶	۷۴	۱۷	۵۷	۱۲۵	۵۶	۶۹	بهداشت	
۱۷۸	۲۲	۱۵۶	۴۰	۳	۳۷	۱۳۸	۱۹	۱۱۹	پرستاری و مامائی	
۴۴۶	۲۴۵	۲۰۱	۰	۰	۰	۴۴۶	۲۴۵	۲۰۱	پزشکی	
۳۸۲	۷۷	۳۰۵	۱۵۴	۲۳	۱۳۱	۲۲۸	۵۴	۱۷۴	پیراپزشکی	
۱۹۹	۳۹	۱۶۰	۱۱۰	۲۱	۸۹	۸۹	۱۸	۷۱	توانبخشی	
۴۰	۱۲	۲۸	۰	۰	۰	۴۰	۱۲	۲۸	داروسازی	
۱۱۴	۳۸	۷۶	۰	۰	۰	۱۱۴	۳۸	۷۶	دندانپزشکی	
۱۷۳	۲۷	۱۴۶	۵۳	۱۰	۴۳	۱۲۰	۱۷	۱۰۳	علوم تغذیه	
۱۴۶	۱۲۴	۲۲	۷۰	۷۰	۰	۷۶	۵۴	۲۲	سلامت، ایمنی و محیط زیست	
۰	۰	۰	۰	۰	۰	۰	۰	۰	شعبه بین الملل دانشگاه	
۱۷۳۱	۵۳۳	۱۱۹۸	۴۳۱	۷۴	۳۵۷	۱۳۰۰	۴۵۹	۸۴۱	جمع بدون دانشکده سلامت، ایمنی و محیط زیست و شعبه بین الملل دانشگاه	
۱۸۷۷	۶۵۷	۱۲۲۰	۵۰۱	۱۴۴	۳۵۷	۱۳۷۶	۵۱۳	۸۶۳	جمع کل	

نمودار ۱-۴: درصد فراوانی دانشجویان دانش آموخته از تاریخ ۸۵/۷/۱ لغایت ۸۶/۶/۳۱
به تفکیک دانشکده

درصد



جدول ۲-۴: توزیع فراوانی دانشی **آموختگان** از تاریخ ۸۵/۷/۱ لغایت ۸۶/۶/۳۱

به تفکیک دانشکده، مقطع تحصیلی و رشته

جمع	تعداد	مقطع	رشته تحصیلی	دانشکده
۱۹۹	۱۵	کارشناسی	بهداشت محیط	بهداشت
	۴۲	کاردانی		
	۴۳	کاردانی	بهداشت حرفه ای	
	۳۷	کارشناسی		
	۳	کارشناسی ارشد	بهداشت عمومی	
	۵۹	کارشناسی		
۱۷۸	۱۳۹	کارشناسی	پرستاری	پرستاری و مامائی
	۱۰	کارشناسی ارشد	مامائی	
	۱۹	کارشناسی		
	۱۰	کارشناسی ارشد	هوشبری	
	۰	کاردانی		
	۰	کاردانی	تکنسین اتاق عمل	
۴۴۶	۲۱۵	دکترای حرفه ای	پزشکی	پزشکی
	۱۵۴	تخصصی		
	۴۴	فوق تخصصی		
	۹	فلوشیپ		
	۰	کارشناسی	علوم پایه	
	۱۹	کارشناسی ارشد		
	۵	Ph.D.		
	۴۲	کاردانی	علوم آزمایشگاهی	پیراپزشکی
	۶۲	کارشناسی		
	۱	دکترای حرفه ای		
	۳۷	کاردانی	مدارک پزشکی	
	۵۷	کارشناسی		
	۳	کارشناسی ارشد		
	۸۱	کارشناسی	کتابداری	

ادامه جدول ۲-۴: توزیع فراوانی دانش آموختگان از تاریخ ۸۵/۷/۱ لغایت ۸۶/۶/۳۱

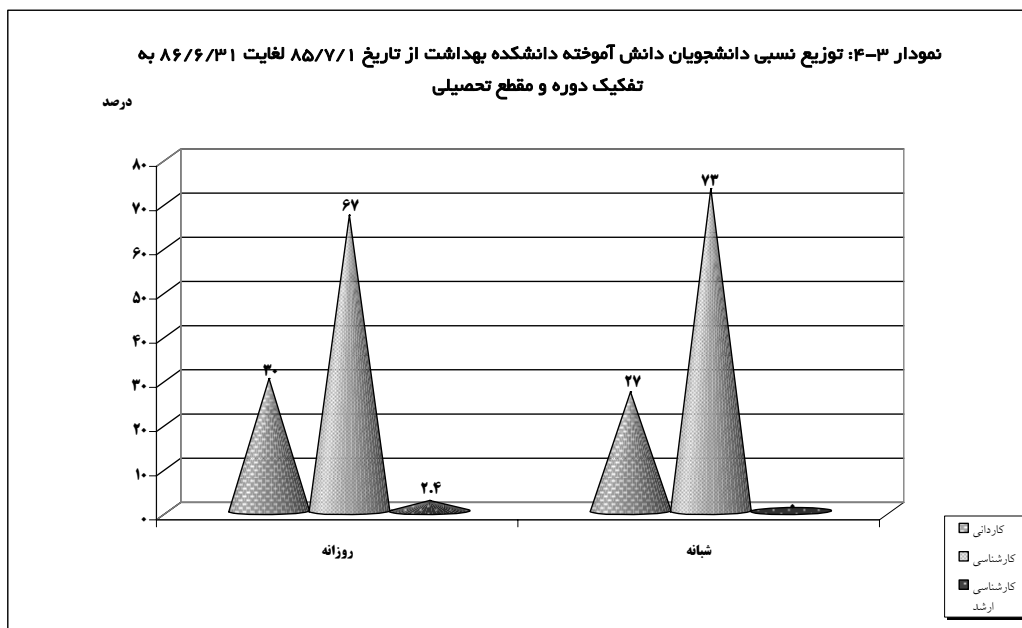
به تفکیک دانشکده، مقطع تحصیلی و رشته

جمع	تعداد	مقطع	رشته تحصیلی	دانشکده
۳۸۲	۳۹	کاردانی	رادیولوژی	پیراپزشکی (ادامه)
	۵۸	کارشناسی	آمارزیستی	
	۰	کارشناسی		
	۰	کارشناسی ارشد		
	۲	کاردانی	رادیوتراپی	
۱۹۹	۴۳	کارشناسی	شنوایی سنجی	توانبخشی
	۴۹	کارشناسی	فیزیوتراپی	
	۴	کارشناسی ارشد	کاردرمانی	
	۵۴	کارشناسی		
	۴۹	کارشناسی	بینائی سنجی	
۳۹	۳۸	دکترای حرفه ای	داروسازی	داروسازی
	۰	کارشناسی		
	۱	Ph.D.		
	۰	تخصصی		
۱۱۴	۱۵	کاردانی	پروتز دندانی	دندانپزشکی
	۱۱	کاردانی	پرستاری دندانپزشکی	
	۶۴	دکترای حرفه ای	دندانپزشکی	
	۲۴	تخصصی		
۱۷۳	۶۹	کارشناسی	علوم و صنایع غذایی	علوم تغذیه
	۸	کارشناسی ارشد	علوم تغذیه	
	۸۹	کارشناسی		
	۶	کارشناسی ارشد		
	۱	Ph.D.		
۱۴۶	۳۷	کاردانی	کاردان فنی صنایع - ایمنی صنعتی	سلامت، ایمنی و محیط زیست
	۲۵	کارشناسی	مهندسی صنایع - ایمنی صنعتی	
	۳۸	کاردانی	بهداشت محیط	
	۱	کاردانی	بهداشت حرفه ای	
	۴۵	کارشناسی		
۱۷۳۰	۱۷۳۰	جمع بدون دانشکده سلامت، ایمنی و محیط زیست		
۱۸۷۶	۱۸۷۶	جمع		

جدول ۳-۴: توزیع فراوانی دانش آموختگان دانشکده بهداشت

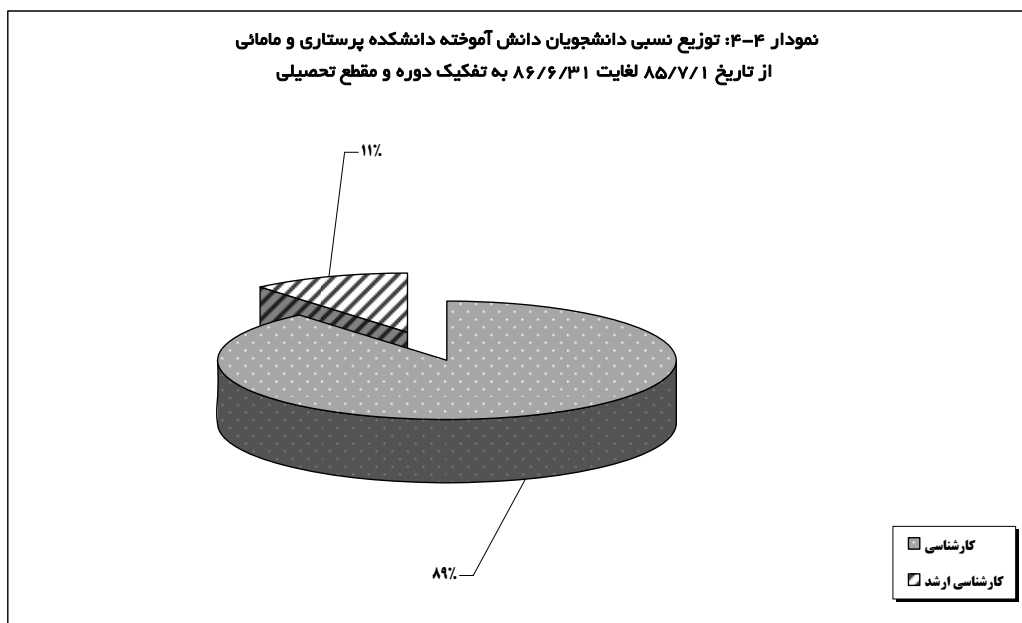
از تاریخ ۸۵/۷/۱ لغایت ۸۶/۶/۳۱ برحسب مقطع تحصیلی، جنسیت، رشته و دوره

جمع کل			شبانہ			روزانہ			دوره	
جمع	مرد	زن	جمع	مرد	زن	جمع	مرد	زن	مقطع تحصیلی	رشته
۱۵	۱	۱۴	۰	۰	۰	۱۵	۱	۱۴	کاردانی	بهداشت محیط
۴۲	۲۱	۲۱	۱۴	۵	۹	۲۸	۱۶	۱۲	کارشناسی	
۴۳	۷	۳۶	۲۰	۱	۱۹	۲۳	۶	۱۷	کاردانی	بهداشت حرفه ای
۳۷	۲۳	۱۴	۱۰	۶	۴	۲۷	۱۷	۱۰	کارشناسی	
۳	۳	۰	۰	۰	۰	۳	۳	۰	کارشناسی ارشد	
۵۹	۱۸	۴۱	۳۰	۵	۲۵	۲۹	۱۳	۱۶	کارشناسی	بهداشت عمومی
۱۹۹	۷۳	۱۲۶	۷۴	۱۷	۵۷	۱۲۵	۵۶	۶۹	جمع	



جدول ۴-۴: توزیع فراوانی دانش آموختگان دانشکده پرستاری و مامائی
از تاریخ ۸۵/۷/۱ لغایت ۸۶/۶/۳۱ بر حسب مقطع تحصیلی، جنسیت، رشته و دوره

جمع کل			شبانہ			روزانہ			دوره	
جمع	مرد	زن	جمع	مرد	زن	جمع	مرد	زن	مقطع تحصیلی	رشته
۱۳۹	۲۰	۱۱۹	۴۰	۳	۳۷	۹۹	۱۷	۸۲	کارشناسی پیوسته	پرستاری
۱۰	۲	۸	۰	۰	۰	۱۰	۲	۸	کارشناسی ارشد پیوسته	
۱۹	۰	۱۹	۰	۰	۰	۱۹	۰	۱۹	کارشناسی	مامایی
۱۰	۰	۱۰	۰	۰	۰	۱۰	۰	۱۰	کارشناسی ارشد ناپیوسته	
۰	۰	۰	۰	۰	۰	۰	۰	۰	کاردانی	تکنسین اتاق عمل
۰	۰	۰	۰	۰	۰	۰	۰	۰	کاردانی	تکنسین هوشبری
۱۷۸	۲۲	۱۵۶	۴۰	۳	۳۷	۱۳۸	۱۹	۱۱۹	جمع	



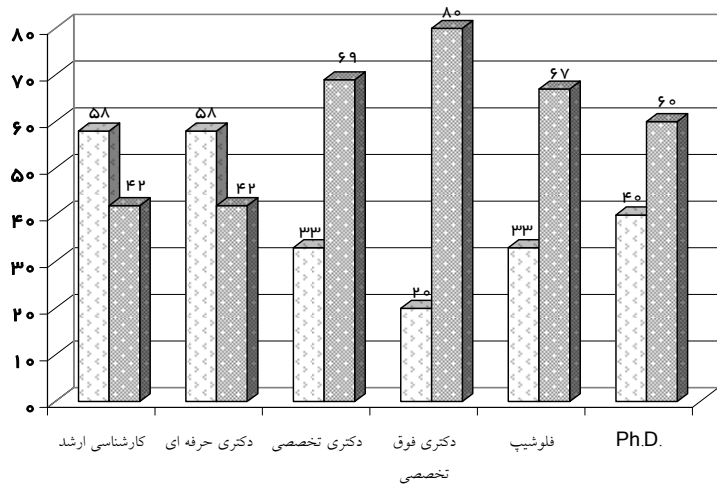
جدول ۴-۵: توزیع فراوانی دانشی آموختگان دانشکده پزشکی

از تاریخ ۸۵/۷/۱ لغایت ۸۶/۶/۳۱ برحسب مقطع تحصیلی، جنسیت، رشته و دوره

جمع کل			شبانہ			روزانہ			دوره	
جمع	مرد	زن	جمع	مرد	زن	جمع	مرد	زن	مقطع تحصیلی	رشته
۲۱۵	۹۰	۱۲۵	۰	۰	۰	۲۱۵	۹۰	۱۲۵	دکترای حرفه ای پیوسته	پزشکی
۱۵۴	۱۰۳	۵۱	۰	۰	۰	۱۵۴	۱۰۳	۵۱	تخصصی	
۴۴	۳۵	۹	۰	۰	۰	۴۴	۳۵	۹	فوق تخصصی	
۹	۶	۳	۰	۰	۰	۹	۶	۳	فلوشیپ	آناتومی
۳	۱	۲	۰	۰	۰	۳	۱	۲	کارشناسی ارشد	
۲	۰	۲	۰	۰	۰	۲	۰	۲	Ph.D.	
۴	۳	۱	۰	۰	۰	۴	۳	۱	کارشناسی ارشد	فیزیولوژی
۳	۳	۰	۰	۰	۰	۳	۳	۰	Ph.D.	
۴	۱	۳	۰	۰	۰	۴	۱	۳	کارشناسی ارشد	بیوشیمی
۱	۰	۱	۰	۰	۰	۱	۰	۱	کارشناسی ارشد	میکروب شناسی
۱	۱	۰	۰	۰	۰	۱	۱	۰	کارشناسی ارشد	مهندسی پزشکی
۳	۰	۳	۰	۰	۰	۳	۰	۳	کارشناسی ارشد	انگل شناسی
۳	۲	۱	۰	۰	۰	۳	۲	۱	کارشناسی ارشد	ایمنولوژی
۴۴۶	۲۴۵	۲۰۱	۰	۰	۰	۴۴۶	۲۴۵	۲۰۱	جمع	

نمودار ۵-۴: توزیع نسبی دانشجویان دانش آموخته دانشکده پزشکی از تاریخ ۸۵/۷/۱ لغایت ۸۶/۶/۳۱ به تفکیک جنسیت و مقطع تحصیلی

درصد

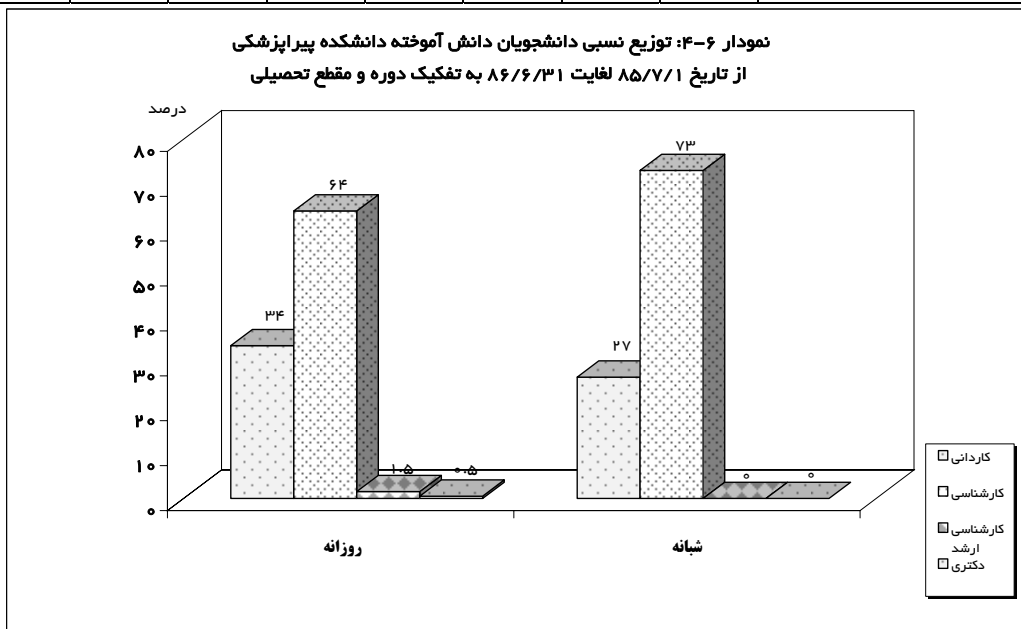


زن
مرد

جدول ۴-۶: توزیع فراوانی دانش آموختگان دانشکده پیراپزشکی

از تاریخ ۸۵/۷/۱ لغایت ۸۶/۶/۳۱ برحسب مقطع تحصیلی، جنسیت، رشته و دوره

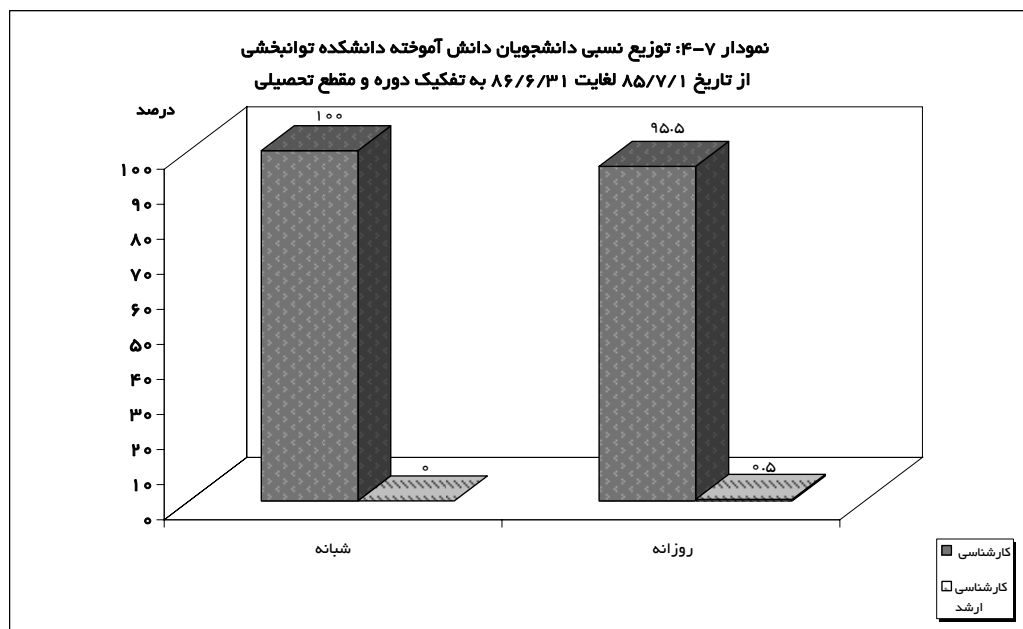
جمع کل			شبانہ			روزانہ			دوره	
جمع	مرد	زن	جمع	مرد	زن	جمع	مرد	زن	مقطع تحصیلی	رشته
۲	۱	۱	۰	۰	۰	۲	۱	۱	کاردانی	رادیوتراپی
۳۹	۱۱	۲۸	۱۱	۲	۹	۲۸	۱۹	۱۹	کاردانی	رادیولوژی
۵۸	۲۲	۳۶	۲۴	۹	۱۵	۳۴	۱۳	۲۱	کارشناسی	
۰	۰	۰	۰	۰	۰	۰	۰	۰	کارشناسی ارشد	
۳۷	۲	۳۵	۱۳	۱	۱۲	۲۴	۱	۲۳	کاردانی	مدارک پزشکی
۵۷	۸	۴۹	۲۲	۲	۲۰	۳۵	۶	۲۹	کارشناسی	
۳	۱	۲	۰	۰	۰	۳	۱	۲	کارشناسی ارشد	
۴۲	۱۰	۳۲	۱۸	۱	۱۷	۲۴	۹	۱۵	کاردانی	علوم آزمایشگاهی
۶۲	۱۶	۴۶	۲۵	۵	۲۰	۳۷	۱۱	۲۶	کارشناسی	
۱	۱	۰	۰	۰	۰	۱	۱	۰	دکترای حرفه ای	
۸۱	۵	۷۶	۴۱	۳	۳۸	۴۰	۲	۳۸	کارشناسی	کتابداری
۰	۰	۰	۰	۰	۰	۰	۰	۰	کارشناسی ارشد	آمار زیستی
۳۸۲	۷۷	۳۰۵	۱۵۴	۲۳	۱۳۱	۲۲۸	۵۴	۱۷۴	جمع	



جدول ۷-۴: توزیع فراوانی دانشی آموختگان دانشکده توانبخشی

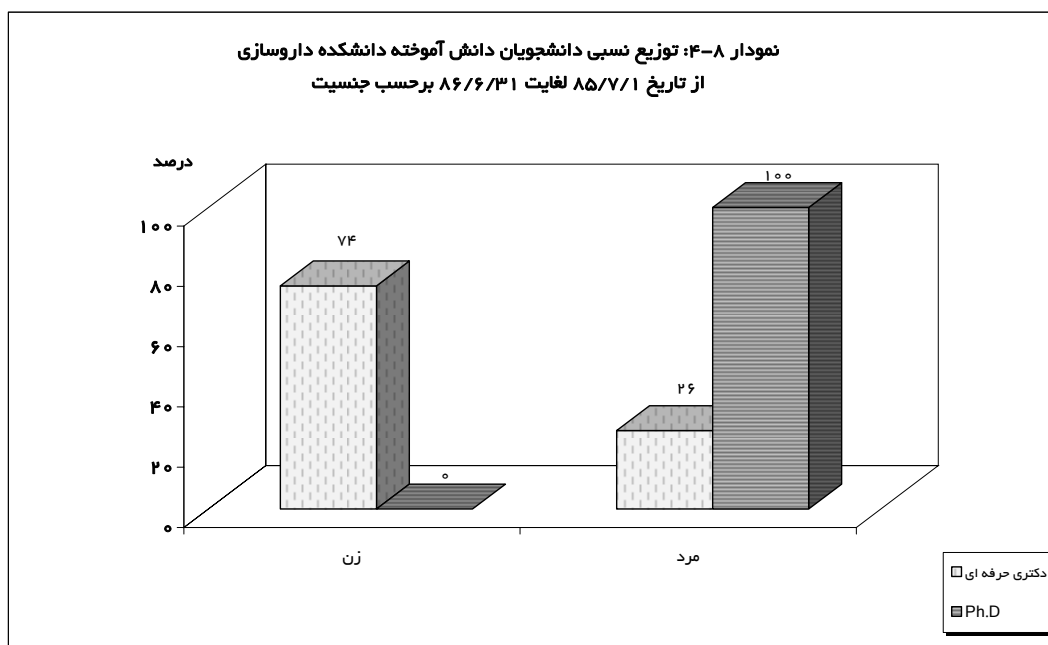
از تاریخ ۸۵/۷/۱ لغایت ۸۶/۶/۳۱ برحسب مقطع تحصیلی، جنسیت، رشته و دوره

جمع کل			شبانہ			روزانہ			دوره	
جمع	مرد	زن	جمع	مرد	زن	جمع	مرد	زن	مقطع تحصیلی	رشته
۴۹	۹	۴۰	۳۱	۷	۲۴	۱۸	۲	۱۶	کارشناسی پیوسته	بینائی سنجی
۴۳	۵	۳۸	۲۴	۳	۲۱	۱۹	۲	۱۷	کارشناسی پیوسته	شنوایی شناسی
۴۹	۱۴	۳۵	۲۵	۵	۲۰	۲۴	۹	۱۵	کارشناسی پیوسته	فیزیوتراپی
۴	۱	۳	۰	۰	۰	۴	۱	۳	کارشناسی ارشد	
۵۴	۱۰	۴۴	۳۰	۶	۲۴	۲۴	۴	۲۰	کارشناسی پیوسته	کاردرمانی
۱۹۹	۳۸	۱۶۰	۱۱۰	۲۱	۸۹	۸۹	۱۸	۷۱	جمع	



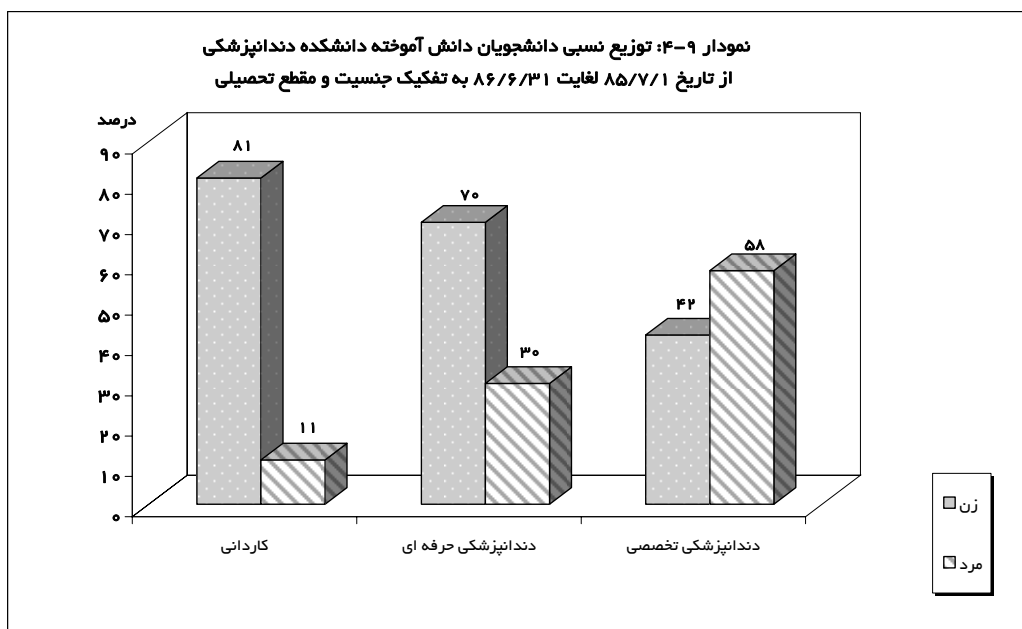
جدول ۸-۴: توزیع فراوانی دانش آموختگان دانشکده داروسازی
از تاریخ ۸۵/۷/۱ لغایت ۸۶/۶/۳۱ برحسب مقطع تحصیلی، جنسیت، رشته و دوره

جمع کل			شبانہ			روزانہ			دوره	
جمع	مرد	زن	جمع	مرد	زن	جمع	مرد	زن	مقطع تحصیلی	رشته
۰	۰	۰	۰	۰	۰	۰	۰	۰	کارشناسی	داروسازی
۳۸	۱۰	۲۸	۰	۰	۰	۳۸	۱۰	۲۸	دکترای حرفه ای	
۰	۰	۰	۰	۰	۰	۰	۰	۰	تخصصی	
۱	۱	۰	۰	۰	۰	۱	۱	۰	P.h.D.(فارمالیوتیکس)	
۰	۰	۰	۰	۰	۰	۰	۰	۰	P.h.D.	سم شناسی
۳۹	۱۱	۲۸	۰	۰	۰	۳۹	۱۱	۲۸	جمع	



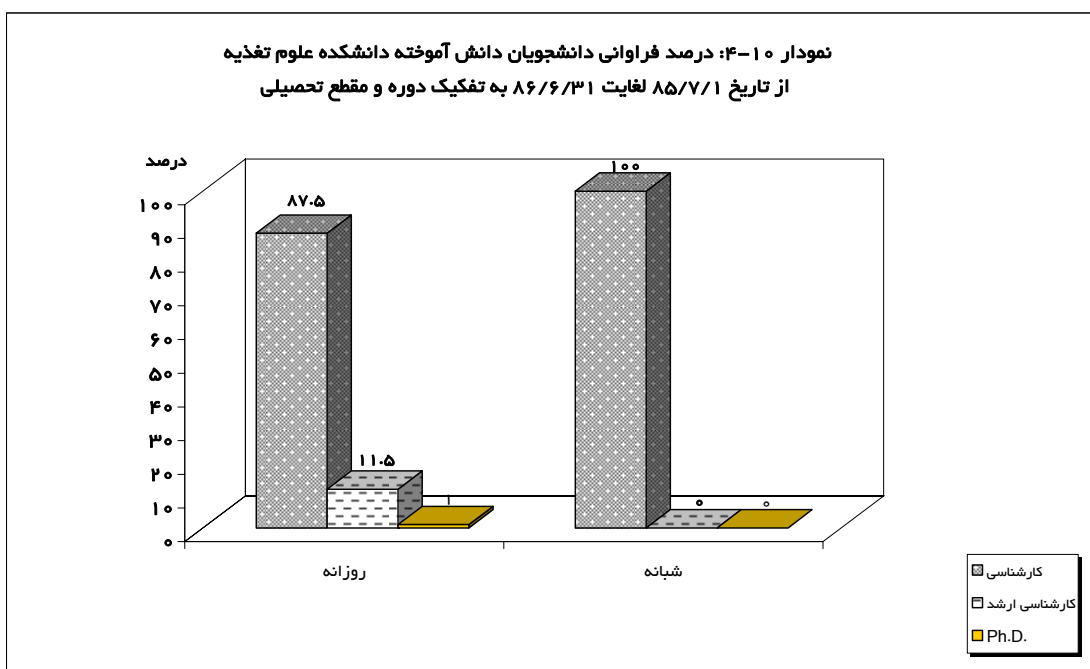
جدول ۹-۴: توزیع فراوانی دانش آموختگان دانشکده دندانپزشکی
از تاریخ ۸۵/۷/۱ لغایت ۸۶/۶/۳۱ بر حسب مقطع تحصیلی، جنسیت، رشته و دوره

جمع کل			شبهانه			روزانه			دوره	
جمع	مرد	زن	جمع	مرد	زن	جمع	مرد	زن	مقطع تحصیلی	رشته
۱۵	۵	۱۰	۰	۰	۰	۱۵	۵	۱۰	کاردانی	پروتزدندانی
۱۱	۰	۱۱	۰	۰	۰	۱۱	۰	۱۱	کاردانی	پرستاری دندانپزشکی
۶۴	۱۹	۴۵	۰	۰	۰	۶۴	۱۹	۴۵	دکترای حرفه ای	دندانپزشکی
۲۴	۱۴	۱۰	۰	۰	۰	۲۴	۱۴	۱۰	دکترای تخصصی	
۱۱۴	۳۸	۷۶	۰	۰	۰	۱۱۴	۳۸	۷۶	جمع	



جدول ۱۰-۴: توزیع فراوانی دانش آموختگان دانشکده علوم تغذیه
از تاریخ ۸۵/۷/۱ لغایت ۸۶/۶/۳۱ برحسب مقطع تحصیلی، جنسیت، رشته و دوره

جمع کل			شبانه			روزانه			دوره	
جمع	مرد	زن	جمع	مرد	زن	جمع	مرد	زن	مقطع تحصیلی	رشته
۸۹	۵	۸۴	۳۳	۲	۳۱	۵۶	۳	۵۳	کارشناسی	علوم تغذیه
۶	۱	۵	۰	۰	۰	۶	۱	۵	کارشناسی ارشد	
۱	۰	۱	۰	۰	۰	۱	۰	۱	P.h.D.	
۶۹	۱۹	۵۰	۲۰	۸	۱۲	۴۹	۱۱	۳۸	کارشناسی	علوم و صنایع غذایی
۸	۲	۶	۰	۰	۰	۸	۲	۶	کارشناسی ارشد	
۱۷۳	۲۷	۱۴۶	۵۳	۱۰	۴۳	۱۲۰	۱۷	۱۰۳	جمع	

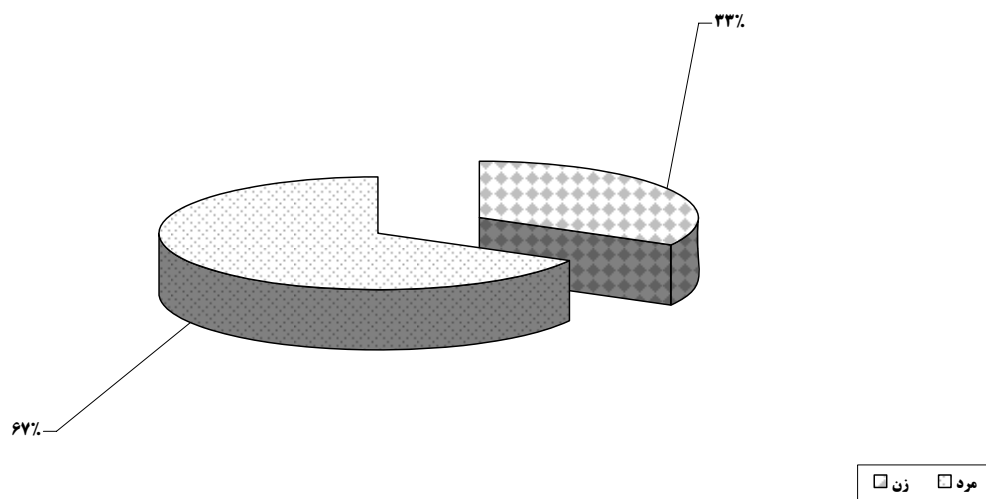


جدول ۱۱-۴: توزیع فراوانی دانش آموختگان تخصصی دانشکده پزشکی

از تاریخ ۸۵/۷/۱ لغایت ۸۶/۶/۳۱

درصد	جمع	مرد	زن	رشته تخصصی	
۴,۶	۷	۷	۰	ارتوپدی	۱
۳,۳	۵	۵	۰	ارورولوژی	۲
۰,۶	۱	۱	۰	اطفال	۳
۰,۶	۱	۱	۰	بیهوشی	۴
۴,۶	۷	۶	۱	پاتولوژی	۵
۲,۶	۴	۲	۲	پزشکی اجتماعی	۶
۱,۳	۲	۲	۰	پزشکی هسته ای	۷
۲,۶	۴	۲	۲	پوست	۸
۱,۳	۲	۱	۱	پزشکی فیزیکی و توانبخشی	۹
۹	۱۴	۱۳	۱	جراحی عمومی	۱۰
۲	۳	۲	۱	جراحی مغز و اعصاب	۱۱
۵,۲	۸	۵	۳	چشم	۱۲
۱۱,۷	۱۸	۸	۱۰	داخلی	۱۳
۴,۶	۷	۷	۰	داخلی اعصاب	۱۴
۱,۳	۲	۲	۰	رادیوتراپی	۱۵
۹	۱۴	۷	۷	رادیولوژی	۱۶
۵,۸	۹	۷	۲	روانپزشکی	۱۷
۹	۱۴	۰	۱۴	زنان	۱۸
۵,۸	۹	۸	۱	عفونی	۱۹
۴	۶	۲	۴	قلب و عروق	۲۰
۳,۳	۵	۴	۱	گوش و حلق و بینی	۲۱
۷,۸	۱۲	۱۱	۱	طب اورژانس	۲۲
۱۰۰	۱۵۴	۱۰۳	۵۱	جمع	

نمودار ۱۱-۴: توزیع نسبی دانش‌آموختگان تخصصی دانشکده پزشکی
به تفکیک جنسیت

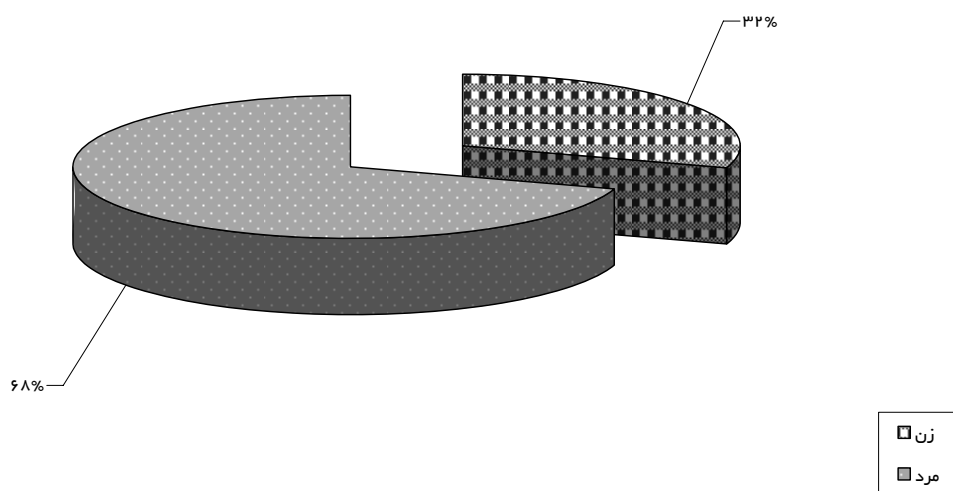


جدول ۱۲-۴: توزیع فراوانی دانش آموختگان فوق تخصصی دانشکده پزشکی

از تاریخ ۸۵/۷/۱ لغایت ۸۶/۶/۳۱

رشته تخصصی	زن	مرد	جمع
اعصاب اطفال	۲	۱	۳
جراحی اطفال	۰	۲	۲
هماتولوژی و انکولوژی اطفال	۰	۳	۳
نوزادان	۰	۲	۲
جراحی توراکس	۰	۳	۳
ریه	۱	۴	۵
غدد	۲	۳	۵
جراحی قلب و عروق	۰	۱	۱
گوارش	۰	۷	۷
نفروولوژی	۰	۱	۱
هماتولوژی داخلی	۰	۰	۰
روانپزشکی اطفال	۱	۲	۳
روماتولوژی	۲	۰	۲
جراحی پلاستیک و ترمیمی	۰	۳	۳
بیماریهای قلب و عروق	۰	۳	۳
عفونی اطفال	۱	۰	۱
جمع	۹	۳۵	۴۴

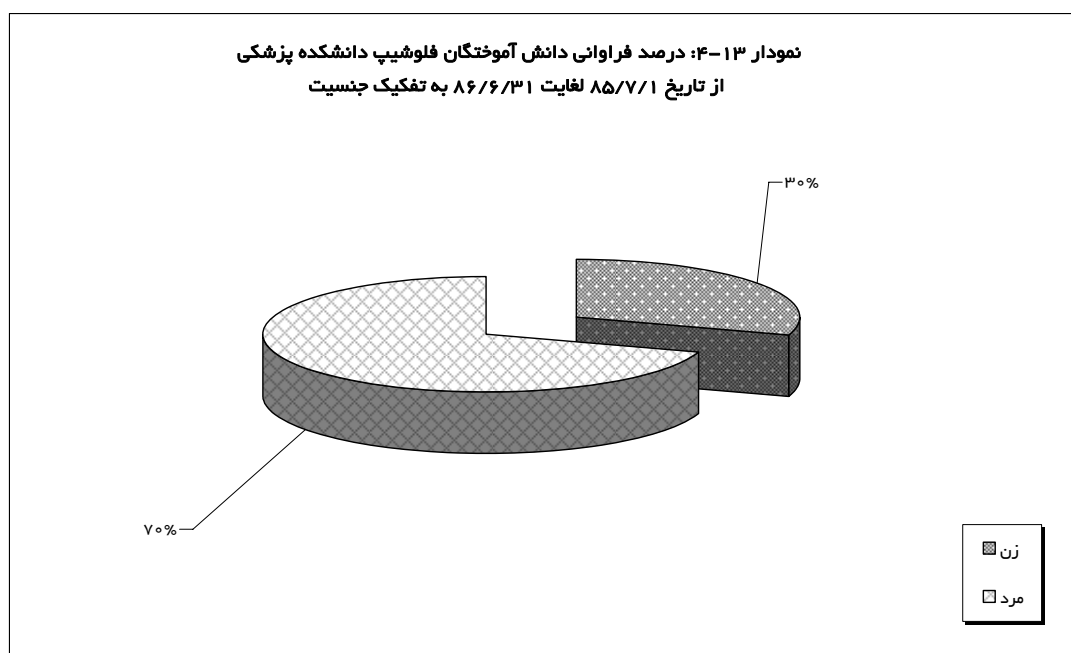
نمودار ۱۲-۴: درصد فراوانی دانش آموختگان فوق تخصصی دانشکده پزشکی
از تاریخ ۸۵/۷/۱ لغایت ۸۶/۶/۳۱ برحسب جنسیت



جدول ۱۳-۴: توزیع فراوانی دانش آموختگان فلوشیپ دانشکده پزشکی

از تاریخ ۸۵/۷/۱ لغایت ۸۶/۶/۳۱

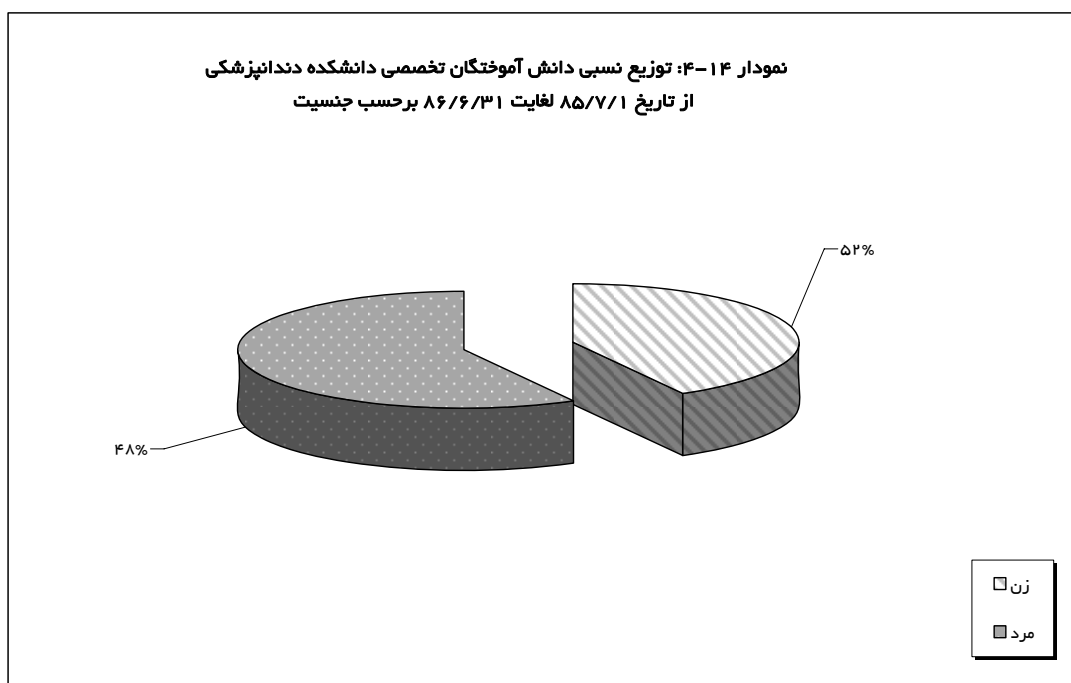
رشته فلوشیپ	زن	مرد	جمع
۱ اورولوژی اطفال	۰	۰	۰
۲ اندویورولوژی	۰	۰	۰
۳ چشم پزشکی استراییسم	۱	۰	۱
۴ چشم پزشکی قرنیه	۰	۲	۲
۵ ویتره ورتین	۰	۰	۰
۶ پیوند کلیه	۰	۱	۱
۷ جراحی عروق و تروما	۰	۰	۰
۸ درماتولوژی	۰	۰	۰
۹ جراحی دست	۰	۱	۱
۱۰ مراقبتهای ویژه پزشکی ICU	۱	۳	۴
۱۱ ارولوژی ترمیمی	۰	۰	۰
۱۲ اینترونشنال کاردیوگرافی	۱	۰	۱
جمع	۳	۷	۱۰



جدول ۱۴-۴: توزیع فراوانی دانش آموختگان تخصصی دانشکده دندانپزشکی

از تاریخ ۸۵/۷/۱ لغایت ۸۶/۶/۳۱

درصد	جمع	مرد	زن	رشته تخصصی	
۲۱	۵	۵	۰	ارتودنتیکس	۱
۸,۳	۲	۱	۱	اندودونتیکیس	۲
۸,۳	۲	۰	۲	بیماریهای دهان و تشخیص	۳
۴,۲	۱	۰	۱	پانولوژی دهان و فک	۴
۱۲,۵	۳	۳	۰	پروتزهای دندانی	۵
۴,۲	۱	۱	۰	پریودونتیکیس	۶
۱۲,۵	۳	۳	۰	جراحی دهان فک و صورت	۷
۱۶,۵	۴	۱	۳	دندانپزشکی ترمیمی	۸
۸,۳	۲	۰	۲	دندانپزشکی کودکان	۹
۴,۲	۱	۰	۱	رادیولوژی دهان و دندان	۱۰
۱۰۰	۲۴	۱۴	۱۰	جمع	



جدول ۱۵-۴: توزیع فراوانی دانش آموختگان دانشکده سلامت، ایمنی و محیط زیست
از تاریخ ۸۵/۷/۱ لغایت ۸۶/۶/۳۱ بر حسب مقطع تحصیلی، جنسیت، رشته و دوره

جمع کل			شبانه			روزانه			دوره	
جمع	مرد	زن	جمع	مرد	زن	جمع	مرد	زن	مقطع تحصیلی	رشته
۳۷	۳۷	۰	۳۰	۳۰	۰	۷	۷	۰	کاردانی	کاردان فنی صنایع - ایمنی صنعتی
۲۵	۲۵	۰	۰	۰	۰	۲۵	۲۵	۰	کارشناسی	مهندسی صنایع - ایمنی صنعتی
۰	۰	۰	۰	۰	۰	۰	۰	۰	کارشناسی ارشد	
۳۸	۲۱	۱۷	۱۰	۱۰	۰	۲۸	۱۱	۱۷	کاردانی	بهداشت محیط
۴۵	۴۰	۵	۲۹	۲۹	۰	۱۶	۱۱	۵	کارشناسی	بهداشت حرفه ای
۱۴۵	۱۲۴	۲۲	۶۹	۶۹	۰	۷۶	۵۴	۲۲	جمع	

